

中華民國104年

台中市 清水區 農業統計分析



臺中市清水區公所會計室編印
中華民國105年6月出版

目錄

壹、前言.....	1
貳、位置及地理環境.....	3
參、生活環境.....	6
肆、農業發展概況.....	12
伍、結論與建議.....	26
陸、參考資料.....	27

壹、 前言

本區位於臺中西部隆起海岸平原，東西略寬（13,850M），南北稍窄（8,390M），呈一東西橫置的長方形，東南方鄰緊臨著大肚台地，北臨大甲溪出海口，西臨台灣海峽。由於清水區位處大甲溪出海口下方，及臨靠台灣海峽，因此有相當豐富的濕地自然景觀。臨海地區又有海港、漁港之建設，使本區具備有港口機能，造就在地特殊的農、漁業文化，因此人文地景多元富饒。

依照產業特性農業被畫分為第一級（初級）產業，為早期人類社會最重要的經濟活動。就清水區經濟活動來說，依賴土地的農作物耕種是最主要的生產方式，其次則是畜牧、水產捕撈與林業。本區農作物種植主要以稻米為主，其次為甘藷、花生、食用玉米等。蔬菜類以韭黃、白蘿蔔、西瓜、、水果類類以荔枝為主，其中韭黃與白蘿蔔是本區主要的農特產，尤其韭黃更是聞名全臺。

清水區水稻耕地面積遼闊，是臺中市重要穀倉之一，本區稻作引自大甲溪水源，土壤肥沃，生產良質米即具有優勢，為提昇稻米品質，強化優質產業行銷是行政院農委會重要政策目標，為推廣清水米文化，讓在地人能吃到在地清水米，兼顧在地農民收益，本區農會以自動化精米設備及有冷藏稻穀儲存桶，繼而推廣台農16號、192良質米，選取本區土質肥美、無污染地段，經過輔導程序檢定水源、土質、明定安全用藥、遵守作業流程、田間生產管理作業等生產良質米。

韭黃專業栽培在本區已有40-50餘年，目前栽培品種呂宋種，

韭黃栽培是利用軟化遮光，使韭菜在無光環境下生長，葉片色澤黃白，組織柔軟細嫩，香氣醇和，風味極佳，可口開胃，有助消化，蔬菜中之珍品，目前本區栽培面積約 80-100 公頃，通常每年國曆九月下旬育苗，隔年七月可連續採收二年半，而後更新，栽培週期為新苗長出綠韭黃之後，先刈刈再覆蓋多層草蓆與皮革遮光，約二十多天後採收，每週期隔四個月，二年半可採收 5 次，全年可生產。韭黃行銷大部分透過共同運銷及中盤商方式行銷。



資料來源：臺中市農業局。

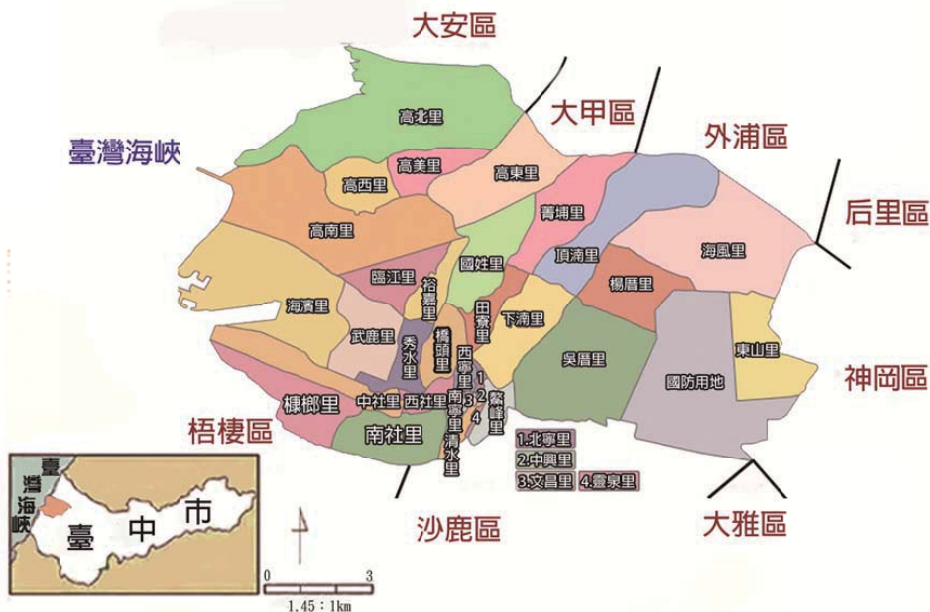
貳、位置及地理環境

一、位置

本區東倚大肚山脊，與神岡區相接，西臨台灣海峽，北隔大甲溪與外埔、大甲、大安三區相銜接，南連梧棲、沙鹿兩區，東西寬為 12.55 公里、南北長 7.5 公里，交通動線四通八達極為便利，全區面積計為 64.1709 平方公里。

清水區的四極點方位為最東點位在東山里與神岡區新莊里交接處，經緯度為 12038' 20"E，2416' 41"N，最西點位在梧棲漁港西側，經緯度為 12030' 23"E，2417' 32"N，最北點位在大甲溪口，經緯度為 12034' 18"E，2420' 1"N，最南點位在南社里鄭厝南邊與梧棲區、沙鹿區交接處，經緯度為 12033' 7"E，415' 37.5"N。因此藉由這四極點可以推測，清水區東西長約 12.55 公里，南北長約 7.5 公里。

臺中市清水區行政區域圖



二、地形

清水區位於臺灣中西部，屬於大甲河流域的一部分，面積總計有 64.1709 平方公里，呈現為一不規則梯形，東西略寬，長 13.85 公里，南北稍狹窄，長 8.39 公里，此不規則梯形的西部屬於平原區，由大甲新沖積扇南段與清水隆起海岸平原的北段共同構成，為清水區農業主要生產地。轄境東部則為起伏丘陵，屬於大肚台地北段部分，座北北東至南南西走向，海拔多在 180 公尺以上，最高點達 310 公尺，在台地的中央（縣市交界處）。兩地形間有一台地與平原間的斷層面，尤以橫山斷層為著，平均坡度在百分之二十八度左右，部分較陡處超過三十度以上。沿著西麓斷層面有豐富且水質良好的泉水湧出，終年不竭，為清水區主要水源之一。由於大肚台地橫越於此，形成清水區東西兩個截然不同的自然景觀清水區的主體為平原和台地。

三、氣候

清水區屬於亞熱帶季風氣候區，夏季受到西南季風影響甚大，高溫多雨，夏季雨量佔全年的 74% 以上。春、夏兩季是較適宜農作物生的的季節，但仍偶有豪雨與颱風引起的天然災害（如海水倒灌），造成農損，但近年因堤岸工事的妥善建築，已甚少出現。清水區冬季氣候則乾旱多風，冬季期間，東北季風受到海峽與大肚臺地的地形加乘作用，格外強勁，其中以 1-2 月風勢最大，平均可達 6-8 級，使得農作物生長受限。

四、地質土壤

在地質土壤方面，西半部平原地形平緩，甚少沖蝕現象，土壤屬於大雅黏質或細砂質壤土。細砂質壤土又分為砂頁岩老沖積土與砂頁岩新沖積土，前者隨著耕種日久，田地可長期存水培養地力，使得土色多呈灰褐色，有機質十分豐富，農耕一年可三種（二期稻作、一期雜作），是最適宜農耕的土壤。砂頁岩老沖積土主要分布於清水區中間地帶的頂涌、下涌、菁埔、國姓、田寮、裕嘉、橋頭、秀水等里，此區是清水區農業最為發達的地區。砂頁岩新沖積土則分布於濱海地區，伍包括高北里王厝、番仔寮，高西里海口仔，高南里 12 甲等地，土壤的肥沃度較不如砂頁岩老沖經積土。

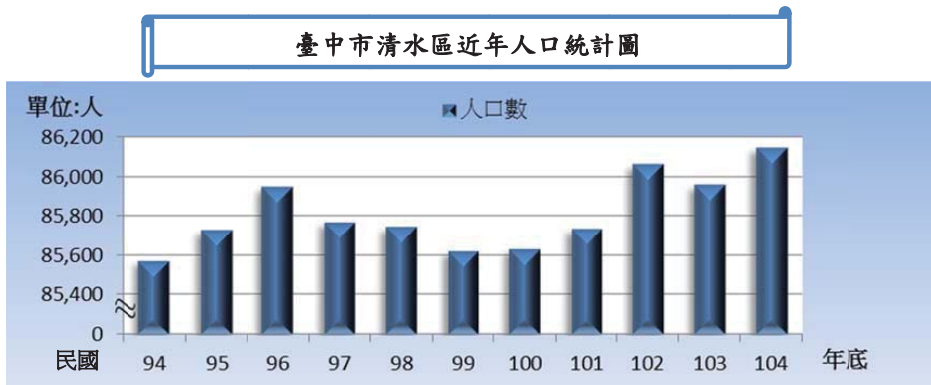
在清水區大甲溪南岸沿海一帶，土壤為大甲壤土與埴質黏土，因溪流湍急，沖積而來的砂篇粒較粗，所以愈靠近海岸地帶土壤中所含的有機質越少，農經利用價值並不高。海濱、武鹿二里的土質為黏板岩老沖積土，排水性不甚適宜農作。黏板岩老沖積土則分布於清水區北區，以及高美、高東等里，是大甲溪水沖積而來的。至於東半部大肚山臺地，則屬第四紀洪積層之礫石地。下層為礫石層，表層為紅棕壤，厚度自 1 至 20 公分、乃至於幾公尺不等，缺乏有機質，能提供植物養分之有機質稀少，但排水性佳，適合旱地作物。

參、生活環境

一、人口分布

民國 104 年底人口總數 86,146 人，其中男性 44,291 人，占人口總數 51.41%，女性 41,855，占人口總數 48.59%，民國 94 年至民國 104 年人口增加 574 人或增加 0.67%。

民國 104 年人口密度 1,342.45 人/平方公里，性比例為 105.82，戶量為 3.26 人/戶(詳表 1)。



資料來源：本區統計年報，民國 104 年。

表 1、臺中市清水區近年現住人口概況

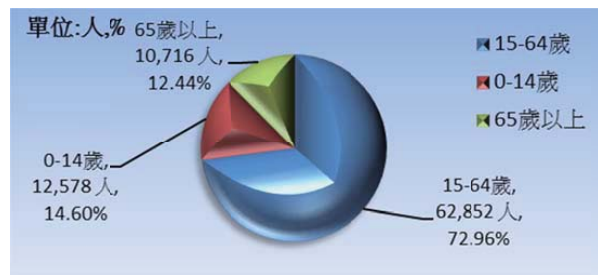
年底別	土地面積 (平方公里)	戶數 (戶)	人口數 (人)			戶量 (人/戶)	人口密度 (人/平方公里)	人口 性比例 (男/女)x 100
			合計	男	女			
94年底	64.1709	23,092	85,572	44,395	41,177	3.71	1,333.50	107.82
95年底	64.1709	23,546	85,728	44,444	41,284	3.64	1,335.93	107.65
96年底	64.1709	23,862	85,948	44,478	41,470	3.60	1,339.36	107.25
97年底	64.1709	24,268	85,770	44,365	41,405	3.53	1,336.59	107.15
98年底	64.1709	24,626	85,743	44,273	41,470	3.48	1,336.17	106.76
99年底	64.1709	24,959	85,620	44,194	41,426	3.43	1,334.25	106.68
100年底	64.1709	25,281	85,629	44,170	41,459	3.39	1,334.39	106.54
101年底	64.1709	25,516	85,734	44,201	41,533	3.36	1,336.03	106.42
102年底	64.1709	25,869	86,061	44,301	41,760	3.33	1,341.12	106.08
103年底	64.1709	26,032	85,957	44,233	41,724	3.30	1,339.50	106.01
104年底	64.1709	26,452	86,146	44,291	41,855	3.26	1,342.45	105.82

資料來源：本區統計年報，民國 104 年。

二、人口年齡結構

民國 104 年底本區總人口數 86,146 人中，幼年人口(0~14 歲)為 12,578 人，占本區總人口 14.60%；青壯年人口(15~64 歲) 62,852 人占本區總人口 72.96%；65 歲以上者 10,716 人占本區總人口 12.44%，本區扶養比為 37.06%，即每 100 位青壯年人口要扶養的依賴人口(幼年人口+老年人口數)約為 37 位，扶幼比為 20.01%，扶老比為 17.05%，老化指數 85.20%。顯示本區已進入「高齡化社會」，未來應加強老人照護方面等政策。

臺中市清水區 104 年人口年齡結構統計圖



資料來源：本區統計年報，民國 104 年。

表 2、臺中市清水區近年現住人口結構

年底別	總人口 (人)	幼年人口 (0-14歲)	青壯年 人口 (15-64歲)	老年人口 (65歲以 上)	依賴人口指數			老化指數 (人/百人)
					扶養比 (人/百人)	幼年扶養 比(人/百 人)	老年扶養 比(人/百 人)	
94年底	85,572	16,977	60,201	8,394	42.14	28.20	13.94	49.44
95年底	85,728	16,533	60,538	8,657	41.61	27.31	14.30	52.36
96年底	85,948	16,074	61,010	8,864	40.88	26.35	14.53	55.14
97年底	85,770	15,553	61,205	9,012	40.14	25.41	14.72	57.94
98年底	85,743	15,024	61,513	9,206	39.39	24.42	14.97	61.28
99年底	85,620	14,329	61,904	9,387	38.31	23.15	15.16	65.51
100年底	85,629	13,890	62,205	9,534	37.66	22.33	15.33	68.64
101年底	85,734	13,457	62,581	9,696	37.00	21.50	15.49	72.05
102年底	86,061	13,295	62,801	9,965	37.04	21.17	15.87	74.95
103年底	85,957	12,993	62,689	10,275	37.12	20.73	16.39	79.08
104年底	86,146	12,578	62,852	10,716	37.06	20.01	17.05	85.20

資料來源：本區統計年報，民國 104 年。

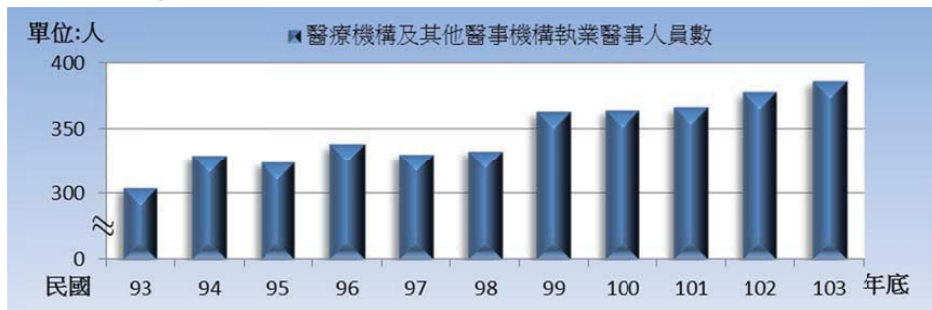
三、公共設施

公共設施之定義指依區域計畫法制定「非都市土地使用分區」中，公共設施使用土地之政府機關、社會福利設施、學校及環保設施(污水處理場)，農村既有公共設施，包括醫療資源、教育資源及自來水普及率。

(一)醫療資源

根據本區民國 103 年統計年報醫療資源資料，至民國 103 年底止本區醫療機構及其他醫事機構執業醫事人員數有 386 人，平均每醫護人員服務人數為 223 人。

臺中市清水區近年醫療資源統計圖



資料來源：本區統計年報，民國 104 年。

臺中市清水區近年醫療資源統計表

單位：人

年底別	總計	醫師	中醫師	牙醫師	藥師	藥劑生	醫事放射師(士)	醫事檢驗師(生)	護理師及護士	助產師(士)	營養師	物理治療師(生)	職能治療師(生)	其他
93年底	304	56	19	23	27	39	—	4	119	2	3	—	4	8
94年底	329	60	22	28	26	37	—	5	128	1	3	1	4	14
95年底	324	58	19	26	27	35	—	5	127	1	2	1	8	15
96年底	338	57	18	26	26	36	—	5	141	1	2	1	7	18
97年底	330	54	20	25	26	38	—	4	134	1	2	1	8	17
98年底	333	49	20	27	31	36	—	4	135	1	2	1	7	20
99年底	363	58	19	26	35	36	—	4	148	1	2	3	8	23
100年底	364	58	18	26	37	33	—	4	150	—	2	3	10	23
101年底	366	58	19	26	38	33	—	4	151	—	2	4	10	21
102年底	378	62	20	28	42	32	—	3	154	—	2	4	10	21
103年底	386	63	23	31	42	33	—	3	152	—	2	5	10	22

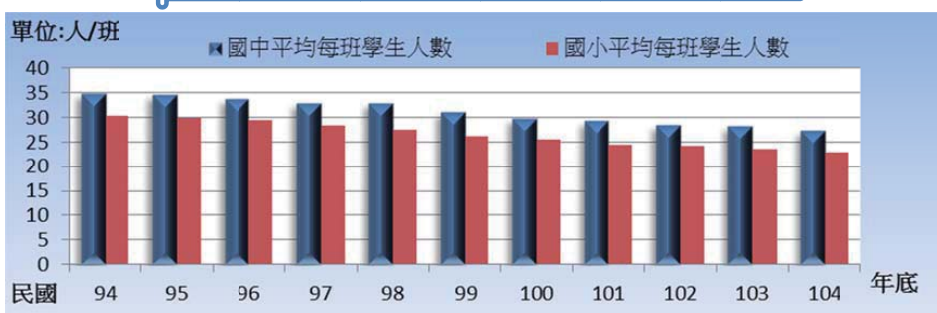
資料來源：本區統計年報，民國 104 年。

(二)教育資源

本區 104 學年度本區國民中學班級數 103 班，學生數 2,803 人，平均每班學生人數 27 人。

根據本區民國 104 年統計年報教育資源資料，民國 104 學年度本區國民小學班級數 212 班，學生數 4,855 人，平均每班學生人數 23 人。

臺中市清水區近年教育資源統計圖



資料來源：本區統計年報，民國 104 年。

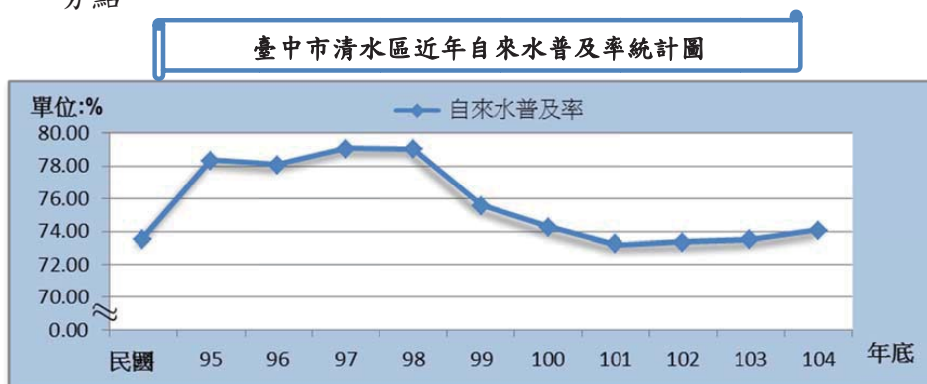
臺中市清水區近年教育資源統計圖

年底別	國中			國小		
	班級數(班)	學生數(人)	平均每班學生人數	班級數(班)	學生數(人)	平均每班學生人數
94年底	109	3,796	35	236	7,150	30
95年底	110	3,801	35	232	6,942	30
96年底	111	3,744	34	232	6,829	29
97年底	112	3,679	33	232	6,580	28
98年底	110	3,612	33	231	6,326	27
99年底	114	3,541	31	230	6,007	26
100年底	109	3,248	30	230	5,858	25
101年底	105	3,069	29	229	5,617	25
102年底	104	2,963	28	222	5,354	24
103年底	105	2,959	28	217	5,098	23
104年底	103	2,803	27	212	4,855	23

資料來源：本區統計年報，民國 104 年。

(三)自來水普及率

根據本區民國 101 年統計年報自來水供水資料，民國 104 年臺中市自來水普及率為 74.06%，和民國 94 年相較增加 0.54 個百分點。



資料來源：本區統計年報，民國 104 年。

臺中市清水區近年自來水普及率統計

單位：人，%

年底別	人口數 (A)	供水區域(B)	實際供水(C)	普及率(%) (C/A) *100%
94年底	85,572	85,572	62,915	73.52
95年底	85,728	85,728	67,157	78.34
96年底	85,948	85,948	67,098	78.07
97年底	85,770	85,770	67,789	79.04
98年底	85,743	85,743	67,764	79.03
99年底	85,620	85,620	64,700	75.57
100年底	85,629	85,629	63,574	74.24
101年底	85,734	85,734	62,793	73.24
102年底	86,061	86,028	63,098	73.32
103年底	85,957	85,957	63,171	73.49
104年底	86,146	86,146	63,797	74.06

資料來源：本區統計年報，民國 104 年。

(四)農田水利

水區位於大甲溪之南，由於大甲溪全長僅 124 公里，且河流波降頗大，加上本地降雨季節分布不均，蒸發旺盛，故此，水利灌溉設施實為本區農業發展之重要關鍵。

目前「臺中農田水利會」在清水區設有清水工作站，工作站

管理的五福、高美二圳，灌溉面積至 2011 年（民國 100 年）時，「五福圳」灌溉面積減為 1,165 公頃，「高美圳」則略減為 867 公頃。

臺中農田水利會清水工作站目前主要業務主要為：

- 1、管理及修護轄內所有水利事業灌溉排水渠道及水門，不定期巡視圳路淤積情形，必要時辦理疏浚工作，對重要制排水門及防潮水門亦加強巡視，確保平時及防汛期間用水無虞。
- 2、調節「五福圳」及「高美圳」進水口水量供應灌區內每年一、二期稻作及早作用水，並於缺水時期實施分區輪灌制度，以維稻作生長。
- 3、針對轄區內搭排水用戶及重要圳路水質定期取樣檢驗，確保灌溉用水品質，避免農地污染。
- 4、每年投入 3000~4000 萬經費辦理灌溉渠道之更新工程，以利灌溉排水事業推行。
- 5、運用地理資訊系統（GIS）建置轄區內重要渠道及水利設施等資料，期能達到以資訊化進行管理。
- 6、「舊五福圳埤子口圳」穿越清水市區，現供市區排水使用，由「臺中農田水利會」綠化基金會負責施作綠美化景觀工程，將舊圳溝加以美化並提供市民休閒處所。

五、交通

本區主要道路有縱貫公路及西部鐵路南北貫穿全境，東西則以東山通達神岡及國道四號達豐原、石岡、東勢，西以鰲峰路、海濱路、臨海路通台中港，預定中之特一號道路則可連接沙鹿，貫穿大秀區各里通達台中港。

本區主要交通幹道，自民國五十九年起，配合改善工程逐段拓寬，民國八十三年中華路〔清水外環四十米道路〕南北向全線開通，及民國八十七年中山路全線的拓寬完竣，促使本區主要道路對內、對外形成緊密的交通網。近年來，四方輻輳、交通頻繁，公路運輸現有台汽、巨業、豐原客運公司設站行駛境內各地，交通稱便，對於地方發展，頗具潛力。

肆、農業發展概況

本區經濟活動以依賴土地的農作物耕種是最主要的生產方式，其次則是畜牧、水產捕撈與林業。本區農作物種植主要以稻米為主，其次為甘藷、花生、食用玉米等。蔬菜類以韭黃、白蘿蔔、西瓜、、水果類類以荔枝為主，其中韭黃與白蘿蔔是本區主要的農特產，尤其韭黃更是聞名全臺。

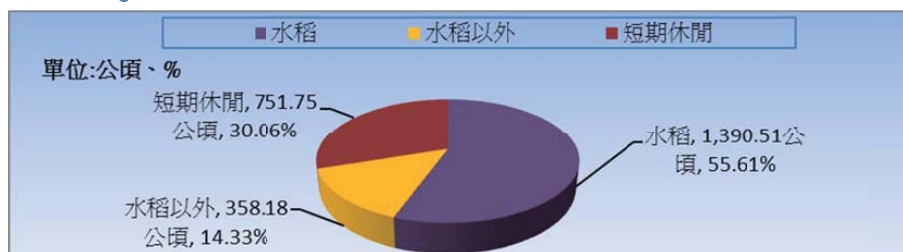
一、農業耕地面積

農業耕地面積民國 104 年底農耕土地面積 2,672.39 公頃，其中耕作地 2,672.39 公頃，無長期休閒地。

耕作地中屬短期耕作地有 2,500.44 公頃，屬長期耕作地有 171.95 公頃。

短期耕作地中屬水稻耕作地有 1,390.51 公頃，水稻以外之短期作有 358.18 公頃，短期休閒有 751.75 公頃。

臺中市清水區 104 年短期耕作地面積統計圖



資料來源：本區統計年報，民國 104 年。

臺中市清水區近年農業耕地面積統計表

單位：公頃

年底別	總計	耕作地						長期休閒地
		合計	短期耕作地				長期耕作地	
			計	水稻	水稻以外之短期作	短期休閒		
103年底	2,681.65	1,969.01	1,719.04	1,424.51	173.00	121.53	249.97	712.64
104年底	2,672.39	2,672.39	2,500.44	1,390.51	358.18	751.75	171.95	—

資料來源：本區統計年報，民國 104 年。

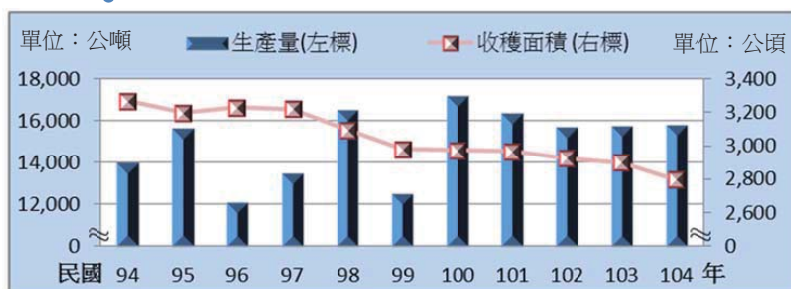
二、產業趨勢分析

本區有平原、有坡地又有大甲溪的好水，蘊育出許多優質農特產品，本區農作產業發展極具優勢。下便分別就本區重要經濟作物生產的狀況，予以介紹詳述如下：

(一) 稻米

清水區水稻耕地面積遼闊，是臺中市重要穀倉之一，本區稻作引自大甲溪水源，土壤肥沃，生產良質米即具有優勢，104年稻米生產品種有蓬萊、在來、長秈和圓糯，全部收穫面積2,798.66公頃，占臺中市稻米收穫面積(24,667.50公頃)的11.35%，較上年減少100.31公頃或減少3.46%。全部產量15,770.60公噸，占臺中市稻米生產量(143,607.48公噸)的10.98%，較上年增加25.43公噸或增加0.16%。

臺中市清水區近年稻米生產狀況統計圖



資料來源：行政院農委會農糧署中區分署臺中辦事處。

臺中市清水區近年稻米生產狀況統計表

年別	收穫面積 (公頃)	收量 (公噸)	平均產量 (公噸)	臺中市收穫面積 (公頃)	臺中市收量 (公噸)	臺中市平均產量 (公噸)	占臺中市收穫面積 %	占臺中市收量 %
94年	3,269.03	13,985.00	4.28	31271.48	121,924.21	3.90	10.45	11.47
95年	3,199.11	15,646.30	4.89	30250.50	133,858.18	4.42	10.58	11.69
96年	3,231.02	12,115.38	3.75	29725.18	113,501.26	3.82	10.87	10.67
97年	3,220.69	13,495.45	4.19	29340.71	115,415.54	3.93	10.98	11.69
98年	3,096.66	16,494.00	5.33	28185.43	142,025.64	5.04	10.99	11.61
99年	2,980.38	12,502.02	4.19	27825.96	125,689.39	4.52	10.71	9.95
100年	2,972.81	17,168.19	5.78	27683.03	163,559.91	5.91	10.74	10.50
101年	2,968.74	16,375.20	5.52	27104.40	165,768.60	6.12	10.95	9.88
102年	2,923.91	15,677.03	5.36	26744.03	145,157.98	5.43	10.93	10.80
103年	2,898.97	15,745.17	5.43	26290.43	154,768.28	5.89	11.03	10.17
104年	2,798.66	15,770.60	5.64	24,667.50	143,607.48	5.82	11.35	10.98

資料來源：行政院農委會農糧署中區分署臺中辦事處。

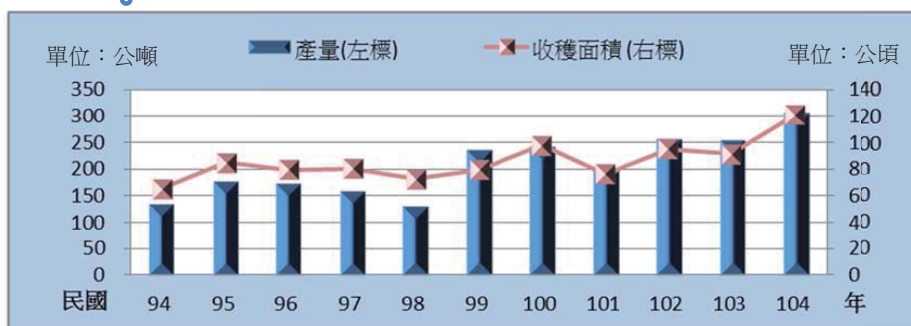
(二)普通作物生產現況

本區普通作物以落花生、甘藷為大宗，民國 104 年落花生產量約占臺中市落花生總產量的三分之一，甘藷產量約占臺中市甘藷總產量的 16.71%，分述如下。

民國 104 年普通作物生產收穫面積 301.49 公頃，較上年減少 1.95 公頃或減少 0.64%；產量 3,093.64 公噸，較上年減少 928.90 公噸或減少 23.09%，其中以甘藷產量最多占普通作物產量的 88.70%。

104 年落花生收穫面積 120.91 公頃，占臺中市落花生收穫面積(372.16 公頃)的 32.49%，較上年增加 29.82 公頃或增加 32.74%，產量 308.07 公噸，占臺中市落花生生產量(955.83 公噸)的 32.23%，較上年增加 53.17 公噸或增加 20.86%。

臺中市清水區近年落花生生產狀況統計圖



資料來源：行政院農委會農糧署。

臺中市清水區近年落花生生產狀況統計表

年別	收穫面積 (公頃)	收量 (公噸)	臺中市收穫 面積 (公頃)	臺中市收量 (公噸)	占臺中市收 穫面積 %	占臺中市收 量 %
94年	65.45	134.02	270.99	549.59	24.15	24.39
95年	84.58	177.98	307.88	630.74	27.47	28.22
96年	79.59	174.46	239.26	556.60	33.27	31.34
97年	80.30	160.15	240.96	525.68	33.33	30.46
98年	72.72	130.90	237.76	503.85	30.59	25.98
99年	79.33	237.34	216.50	559.69	36.64	42.41
100年	97.65	243.44	307.13	731.68	31.79	33.27
101年	76.26	198.24	281.25	694.18	27.11	28.56
102年	94.97	256.41	296.62	754.55	32.02	33.98
103年	91.09	254.89	341.86	906.42	26.65	28.12
104年	120.91	308.07	372.16	955.83	32.49	32.23

資料來源：行政院農委會農糧署。

104年甘藷收穫面積167.61公頃，占臺中市甘藷收穫面積(822.79公頃)的20.37%，較上年減少37.63公頃或減少18.33%，產量2,744.00公噸，占臺中市甘藷生產量(16,425.58公噸)的16.71%，較上年減少984.43公噸或減少26.40%。



資料來源：行政院農委會農糧署。

臺中市清水區近年甘藷生產狀況統計表

年別	收穫面積 (公頃)	收量 (公噸)	臺中市收穫 面積 (公頃)	臺中市收量 (公噸)	占臺中市收 穫面積 %	占臺中市收 量 %
94年	134.76	2,836.41	1,047.42	29,178.89	12.87	9.72
95年	246.36	5,302.78	986.62	27,357.63	24.97	19.38
96年	171.00	4,549.01	1,009.11	28,375.09	16.95	16.03
97年	321.19	7,149.11	1,059.84	25,880.55	30.31	27.62
98年	281.16	5,867.56	1,083.00	22,723.39	25.96	25.82
99年	168.29	3,643.74	973.85	20,332.71	17.28	17.92
100年	186.51	3,567.44	864.75	17,322.58	21.57	20.59
101年	207.00	3,830.68	1,032.56	19,845.00	20.05	19.30
102年	249.51	5,020.15	970.22	19,117.69	25.72	26.26
103年	205.24	3,728.43	859.12	18,414.59	23.89	20.25
104年	167.61	2,744.00	822.79	16,425.58	20.37	16.71

資料來源：行政院農委會農糧署。



(三)特用作物

本區特用作物以芝麻為大宗，民國 104 年特用作物生產收穫面積 29.39 公頃，較上年增加 13.99 公頃或增加 90.84%，產量 15.82 公噸，較上年增加 6.20 公噸或增加 64.45%。

1. 芝麻

芝麻，又稱胡麻，不但是食品，可榨油，而且也供作藥用。104 年芝麻收穫面積 22.06 公頃，占臺中市芝麻收穫面積(143.92 公頃)的 15.33%，較上年增加 7.01 公頃或增加 46.58%，產量 9.05 公噸，占臺中市芝麻生產量(69.14 公噸)的 13.08%，較上年增加 0.55 公噸或增加 6.41%。

2. 其他特用作物

民國 104 年其他特用作物收穫面積 7.33 公頃，較上年增加 7.08 公頃或增加 2,832.00%，產量 6.78 公噸，較上年增加 6.01 公噸或增加 780.52%。

臺中市清水區近年特用作物生產狀況統計表

年別	特用作物合計		芝麻					其他特用作物		
	收穫面積 (公頃)	收量 (公噸)	收穫面積 (公頃)	收量 (公噸)	臺中市收穫 面積 (公頃)	臺中市收 量 (公噸)	占臺中市 收穫面積 %	占臺中市 收量 %	收穫面積 (公頃)	收量 (公噸)
94年	49.45	67.69	14.10	9.27	47.88	28.15	29.45	32.92	35.32	57.49
95年	62.74	80.77	20.55	13.36	61.17	35.11	33.59	38.05	41.66	66.02
96年	72.94	99.43	13.40	7.00	34.55	17.87	38.78	39.17	59.49	90.83
97年	72.63	102.29	29.05	14.34	76.11	37.54	38.17	38.20	42.32	72.97
98年	20.34	37.62	12.89	7.49	31.76	19.00	40.59	39.44	6.88	10.17
99年	24.27	21.87	20.48	11.92	86.33	51.73	23.72	23.04	3.66	5.27
100年	16.65	13.66	16.55	10.76	75.08	46.85	22.04	22.96	-	-
101年	7.83	10.45	7.48	4.47	58.40	38.20	12.81	11.69	0.25	3.10
102年	25.59	22.26	21.64	11.91	111.05	70.54	19.49	16.89	3.48	4.53
103年	15.40	9.62	15.05	8.50	129.73	80.99	11.60	10.50	0.25	0.77
104年	29.39	15.82	22.06	9.05	143.92	69.14	15.33	13.08	7.33	6.78

資料來源：行政院農委會農糧署。



(四) 蔬菜類生產現況

民國 104 年蔬菜類生產收穫面積 258.21 公頃，較上年減少 19.53 公頃或減少 7.03%；產量 5,731.32 公噸，較上年減少 1,582.64 公噸或減少 21.64%。蔬菜類以西瓜、蘿蔔產量占大宗，而以韭黃專業栽培最具特色。以下就本區蔬菜類之各項生產狀況分述如下：

1. 韭菜—韭黃專業栽培

韭黃專業栽培在本區已有 40-50 餘年，目前栽培品種呂宋種，韭黃栽培是利用軟化遮光，使韭菜在無光環境下生長，葉片色澤黃白，組織柔軟細嫩，香氣醇和，風味極佳，可口開胃，有助消化，蔬菜中之珍品，目前本區栽培面積約 80-100 公頃，通常每年國曆九月下旬育苗，隔年七月可連續採收二年半，而後更新，栽培週期為新苗長出綠韭黃之後，先台刈再覆蓋多層草蓆與皮革遮光，約二十多天後採收，每週期隔四個月，二年半可採收 5 次。

104 年韭菜收穫面積 13.26 公頃，占臺中市韭菜收穫面積(18.44 公頃)的 71.91%，較上年增加 1.02 公頃或增加 8.33%，產量 165.75 公噸，占臺中市韭菜生產量(234.10 公噸)的 70.80%，較上年減少 30.09 公噸或減少 15.36%。

臺中市清水區近年韭菜生產狀況統計表

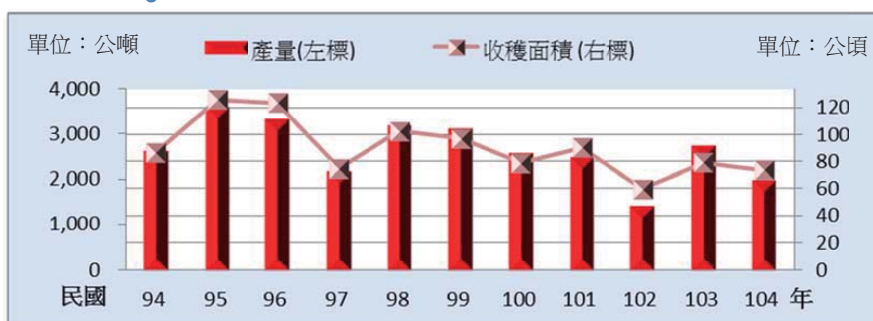
年別	收穫面積 (公頃)	收量 (公噸)	臺中市收穫 面積 (公頃)	臺中市收量 (公噸)	占臺中市收 穫面積 %	占臺中市收 量 %
94年	38.99	545.86	48.52	684.69	80.36	79.72
95年	47.14	707.10	54.42	812.82	86.62	86.99
96年	31.45	440.30	36.85	513.09	85.35	85.81
97年	20.29	243.48	28.33	332.33	71.62	73.26
98年	23.96	335.44	31.31	430.17	76.53	77.98
99年	19.36	290.40	22.76	337.46	85.06	86.05
100年	20.74	331.84	25.30	399.55	81.98	83.05
101年	18.06	279.93	21.99	335.51	82.13	83.43
102年	14.91	234.09	18.82	288.57	79.22	81.12
103年	12.24	195.84	17.70	275.70	69.15	71.03
104年	13.26	165.75	18.44	234.10	71.91	70.80

資料來源：行政院農委會農糧署。

2. 西瓜

104年西瓜收穫面積73.73公頃，占臺中市西瓜收穫面積(429.29公頃)的17.17%，較上年減少5.44公頃或減少6.87%，產量1,984.36公噸，占臺中市西瓜生產量(11,937.74公噸)的16.62%，較上年減少766.59公噸或減少27.87%。

臺中市清水區近年西瓜生產狀況統計圖



資料來源：行政院農委會農糧署。

臺中市清水區近年西瓜生產狀況統計表

年別	收穫面積 (公頃)	收量 (公噸)	臺中市收穫 面積 (公頃)	臺中市收量 (公噸)	占臺中市收 穫面積 %	占臺中市收 量 %
94年	86.58	2,625.11	552.54	14,835.97	15.67	17.69
95年	125.97	3,593.97	675.90	16,319.15	18.64	22.02
96年	123.65	3,347.05	712.99	16,222.67	17.34	20.63
97年	74.63	2,183.34	669.31	9,828.91	11.15	22.21
98年	102.74	3,186.87	426.27	11,101.65	24.10	28.71
99年	96.83	3,124.72	538.26	14,726.79	17.99	21.22
100年	78.64	2,576.73	497.59	14,077.80	15.80	18.30
101年	90.29	2,496.30	579.98	13,440.94	15.57	18.57
102年	59.86	1,428.40	431.79	9,131.26	13.86	15.64
103年	79.17	2,750.95	424.20	14,394.41	18.66	19.11
104年	73.73	1,984.36	429.29	11,937.74	17.17	16.62

資料來源：行政院農委會農糧署。

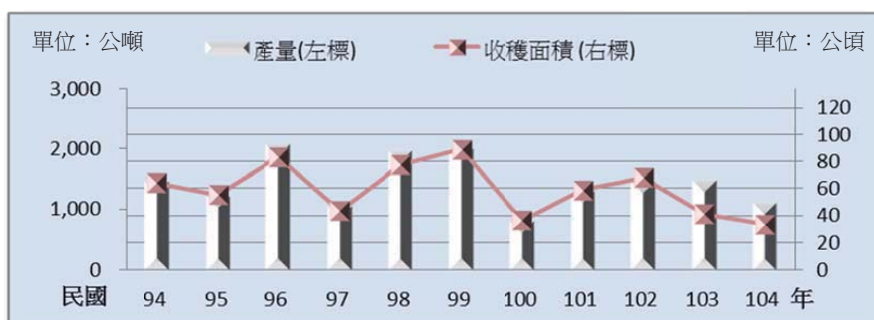


3 蘿蔔

由於蘿蔔生長快速、栽培容易，在清水以旱作雜區大揚地區為主要產地，在紅土的大肚山上種植著蘿蔔。

104年本區蘿蔔收穫面積33.49公頃，占臺中市蘿蔔收穫面積(74.10公頃)的45.20%，較上年減少7.61公頃或減少18.52%，產量1,118.12公噸，占臺中市蘿蔔生產量(2,374.18公噸)的47.09%，較上年減少372.14公噸或減少24.97%。

臺中市清水區近年蘿蔔生產狀況統計圖



資料來源：行政院農委會農糧署。

臺中市清水區近年蘿蔔生產狀況統計表

年別	收穫面積 (公頃)	收量 (公噸)	臺中市收穫 面積 (公頃)	臺中市收量 (公噸)	占臺中市收 穫面積 %	占臺中市收 量 %
94年	64.24	1,470.04	134.54	2,693.17	47.75	54.58
95年	55.57	1,224.96	97.66	1,900.89	56.90	64.44
96年	83.60	2,076.56	129.98	3,037.03	64.32	68.37
97年	43.32	1,070.41	72.56	1,714.22	59.70	62.44
98年	77.61	1,973.26	116.49	2,854.38	66.62	69.13
99年	89.16	2,006.85	142.15	3,109.75	62.72	64.53
100年	36.22	809.17	81.79	1,746.22	44.28	46.34
101年	59.13	1,313.19	112.67	2,434.38	52.48	53.94
102年	68.16	1,479.45	107.56	2,340.60	63.37	63.21
103年	41.10	1,490.26	65.17	2,349.77	63.07	63.42
104年	33.49	1,118.12	74.10	2,374.18	45.20	47.09

資料來源：行政院農委會農糧署。

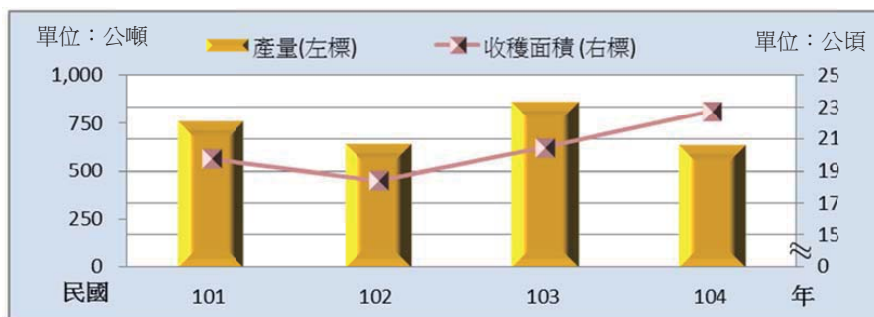
(四) 果品生產現況

民國 104 年果品生產收穫面積為 80.77 公頃，較上年減少 5.75 公頃或減少 6.65%；產量 1,228.82 公噸，較上年減少 367.71 公噸或減少 23.03%。其中果品生產量以鳳梨和荔枝為大宗，鳳梨產量為 637.00 公噸占果品產量的 51.84%，荔枝產量 319.12 公噸占果品產量的 25.97 次之。

1. 鳳梨

104 年鳳梨收穫面積 22.75 公頃，占臺中市鳳梨收穫面積 (116.10 公頃) 的 19.60%，較上年增加 2.30 公頃或增加 11.25%，產量 637.00 公噸，占臺中市鳳梨生產量 (5,146.76 公噸) 的 12.38%，較上年減少 221.90 公噸或減少 25.84%。

臺中市清水區近年鳳梨生產狀況統計圖



資料來源：行政院農委會農糧署。

臺中市清水區近年鳳梨生產狀況統計表

年別	收穫面積 (公頃)	收量 (公噸)	臺中市收穫 面積 (公頃)	臺中市收量 (公噸)	占臺中市收 穫面積 %	占臺中市收 量 %
94年	10.34	708.48	146.99	5,701.82	7.03	12.43
95年	10.34	749.36	146.87	5,849.38	7.04	12.81
96年	6.39	380.21	127.26	4,774.30	5.02	7.96
97年	12.15	290.75	139.59	5,678.73	8.70	5.12
98年	12.15	340.20	138.08	5,962.40	8.80	5.71
99年	15.71	549.85	110.73	4,730.58	14.19	11.62
100年	17.90	751.80	130.87	6,234.33	13.68	12.06
101年	19.75	760.38	110.65	5,199.70	17.85	14.62
102年	18.40	644.00	104.52	4,982.31	17.60	12.93
103年	20.45	858.90	109.43	5,505.49	18.69	15.60
104年	22.75	637.00	116.10	5,146.76	19.60	12.38

資料來源：行政院農委會農糧署。

2. 荔枝

荔枝有多種品種，而本區主要生產的荔枝為黑葉荔枝，黑葉荔枝為中熟品種，而荔枝保存卻是非常困難的，未經保存處理的荔枝有「一日色變，二日香變，三日味變，四日色香味盡去」，因此農業局以「冷鏈式低溫」處理荔枝保鮮，使荔枝可以保鮮長達 21 天以上。臺中黑葉荔枝行銷至新加坡、馬來西亞、美國等地，是全世界的知名水果。

104 年荔枝收穫面積 36.68 公頃，占臺中市荔枝收穫面積 (1,879.37 公頃) 的 1.95%，較上年減少 4.42 公頃或減少 10.75%，產量 319.12 公噸，占臺中市荔枝生產量 (16,783.05 公噸) 的 1.90%，較上年減少 50.78 公噸或減少 13.73%。

臺中市清水區近年荔枝生產狀況統計圖



資料來源：行政院農委會農糧署。

臺中市清水區近年荔枝生產狀況統計圖

年別	收穫面積 (公頃)	收量 (公噸)	臺中市收穫 面積 (公頃)	臺中市收量 (公噸)	占臺中市收 穫面積 %	占臺中市收 量 %
94年	86.96	600.02	2,053.29	13,372.64	4.24	4.49
95年	84.21	555.79	2,048.54	15,684.30	4.11	3.54
96年	82.80	621.00	2,001.57	17,753.26	4.14	3.50
97年	77.90	701.10	2,045.35	20,734.80	3.81	3.38
98年	59.30	480.33	1,996.05	18,174.33	2.97	2.64
99年	52.65	394.88	2,013.58	16,791.10	2.61	2.35
100年	50.87	457.83	1,999.21	18,302.88	2.54	2.50
101年	46.53	362.93	2,001.52	13,304.22	2.32	2.73
102年	42.55	344.66	1,953.31	16,012.55	2.18	2.15
103年	41.10	369.90	1,905.76	17,729.10	2.16	2.09
104年	36.68	319.12	1,879.37	16,783.05	1.95	1.90

資料來源：行政院農委會農糧署。

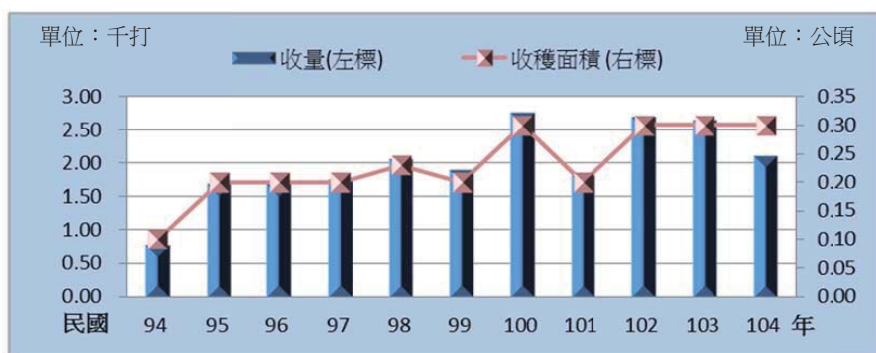
(五)花卉生產現況

本區的花卉以切花以天堂鳥及文心蘭為主，另有蘭花、苗圃及盆花栽植。

民國 104 年天堂鳥收穫面積為 0.30 公頃，與 103 年相同，天堂鳥收量為 2.11 千打，較 103 年減少 0.53 千打或減少 20.08%；文心蘭則是民國 104 年新栽植花卉，收穫面積為 0.4 公頃，收量為 8.0 千打。

104 年蘭花收穫面積 0.10 公頃，占臺中市蘭花收穫面積 (84.20 公頃) 的 0.12%，較上年減少 0.40 公頃或減少 80.00%，產量 4.60 公噸，占臺中市蘭花生產量 (7,577.60 公噸) 的 0.06%，較上年減少 24.55 公噸或減少 84.22%。

臺中市清水區近年天堂鳥生產狀況統計圖



資料來源：行政院農委會農糧署。

臺中市清水區近年蘭花生產狀況統計圖



資料來源：行政院農委會農糧署。

臺中市清水區近年花卉生產狀況統計表

年別	天堂鳥		文心蘭		蘭花					
	收穫面積	收量	收穫面積	收量	收穫面積	收量	臺中市收穫面積	臺中市收量	占臺中市收穫面積	占臺中市收量
	(公頃)	(千打)	(公頃)	(千打)	(公頃)	(千盆)	(公頃)	(千盆)	%	%
94年	0.10	0.80	-	-	0.08	5.36	89.44	7,827.65	0.09	0.07
95年	0.20	1.70	-	-	0.18	12.24	88.56	7,820.25	0.20	0.16
96年	0.20	1.70	-	-	0.18	12.06	105.20	10,083.03	0.17	0.12
97年	0.20	1.76	-	-	0.18	12.06	89.25	7,340.37	0.20	0.16
98年	0.23	2.07	-	-	0.14	9.80	100.98	9,343.23	0.14	0.10
99年	0.20	1.90	-	-	0.13	9.36	123.21	12,596.89	0.11	0.07
100年	0.30	2.76	-	-	0.13	9.75	108.22	11,948.20	0.12	0.08
101年	0.20	1.82	-	-	0.10	5.90	95.15	9,150.78	0.11	0.06
102年	0.30	2.70	-	-	0.50	29.25	86.39	7,874.93	0.58	0.37
103年	0.30	2.64	-	-	0.50	29.15	82.38	7,512.16	0.61	0.39
104年	0.30	2.11	0.40	8.00	0.10	4.60	84.20	7,577.60	0.12	0.06

資料來源：行政院農委會農糧署。

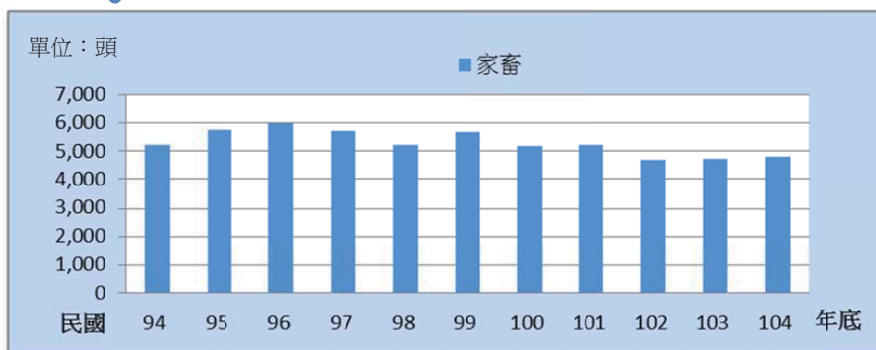
(六) 畜牧業生產現況

本區畜牧業主要養殖豬、乳牛、羊、雞(含蛋雞及肉雞)等。

1. 家畜

本區家畜有豬、乳牛、羊，104年產量總計6,057頭，較上年年底減少27頭或減少0.04%。牲畜數包括乳牛3頭，豬5,964頭，羊90頭。

臺中市清水區近年家畜生產統計圖

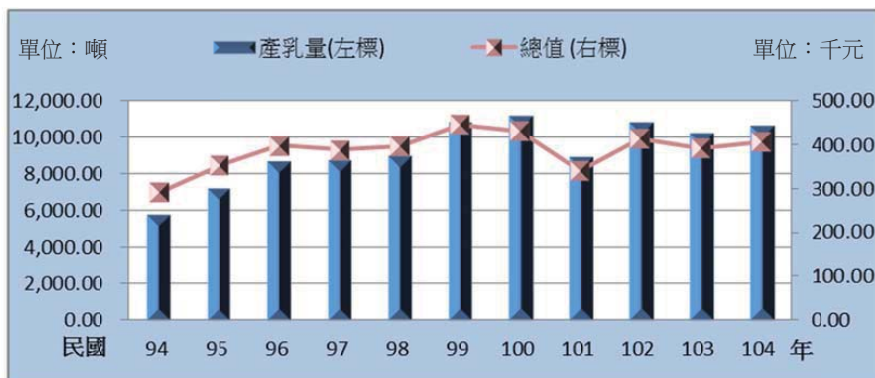


資料來源：行政院農委會農糧署。

2. 乳母牛頭數及產乳量價值

民國104年底乳母牛共有68頭，全年產乳量及價值406.79噸，較上年增加15.07噸或增加3.85%，總值10,645.64千元，較上年增加394.49千元或增加3.85%。

臺中市清水區近年乳母牛產乳量及價值狀況統計圖



資料來源：行政院農委會農糧署。

臺中市清水區近年現有家畜數統計表

年底別	單位：頭				
	總計	乳牛	豬	鹿	羊
94年底	5,214	124	4,524	109	457
95年底	5,733	149	4,782	-	802
96年底	5,981	127	4,927	80	847
97年底	5,692	118	4,786	81	707
98年底	5,196	130	4,411	81	574
99年底	5,649	138	4,994	86	431
100年底	5,162	126	4,502	86	448
101年底	5,203	135	4,498	80	490
102年底	4,676	137	3,972	83	484
103年底	4,699	129	4,026	83	461
104年底	4,802	125	4,061	86	530

資料來源：行政院農委會農糧署。

臺中市清水區近年乳母牛產乳量及價值狀況統計表

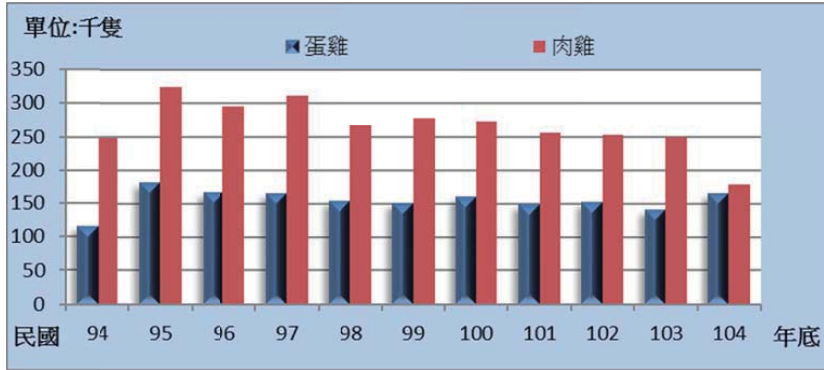
年別	年底飼養戶數 (戶)	年底經產牛頭數 (頭)	產乳量 (噸)	總值 (千元)
94年	1	78	292.21	5,806.15
95年	1	83	353.15	7,253.76
96年	1	78	398.25	8,681.86
97年	1	82	389.14	8,782.78
98年	1	94	397.03	9,012.67
99年	1	138	446.15	10,805.63
100年	1	82	431.86	11,146.31
101年	1	79	341.17	8,911.39
102年	1	76	414.49	10,826.40
103年	1	76	391.71	10,251.16
104年	1	68	406.79	10,645.64

資料來源：行政院農委會農糧署。

3. 家禽

本區家禽有雞有蛋雞及肉雞，104年產量總計343.4千隻，較上年底減少45.9千頭或減少11.79%。

臺中市清水區近年家禽生產統計圖



資料來源：行政院農委會農糧署。

臺中市清水區近年家禽生產統計圖

單位：千隻

年底別	雞		
	合計	蛋雞	肉雞
94年底	361.54	114.00	247.54
95年底	505.17	180.37	324.80
96年底	462.10	165.80	296.30
97年底	476.00	165.00	311.00
98年底	420.23	153.33	266.90
99年底	428.50	149.90	278.60
100年底	432.62	160.00	272.62
101年底	403.00	148.00	255.00
102年底	403.60	151.70	251.90
103年底	389.30	140.00	249.30
104年底	343.40	164.80	178.60

資料來源：行政院農委會農糧署。

陸、結論與建議

近年因工商蓬勃發展及高度都市化的趨勢下，本區人口成長緩慢，人口結構也呈高齡化；又因農村地區之土地利用法規不完善，相關之發展有著諸多的限制；又公共設施與人文營造等軟硬體建設相較不足的情形下，以致本區整體發展受到限制。

因此以永續經營概念引導社區整體發展願景，並以農村社區整體建設為主，兼具現代生活品質及傳統特質之農村，重視在地文化與技藝之傳承和創新，營造適宜人居之生活空間，維護生態環境，凝聚社區居民共識，找回農村社區的生命力與價值。

期望以「提升農村人口質量」、「創造農村就業機會」、「提高農村居民所得」、「改善農村整體環境」等為主要目標，再創本區榮景。

陸、參考資料

- 1、行政院行政院農業委員會農糧署
- 2、臺中市政府農業局統計資料
- 3、臺中市政府主計處統計年報
- 4、臺中市清水區統計年報

臺中市清水區農業統計分析

中華民國 104 年

編 印 者：臺中市清水區公所會計室

地 址：436-48 臺中市清水區中社里鎮政路 101

電 話：04-26270151

出版日期：中華民國 105 年 06 月

本刊同時登載於臺中市清水區公所網站，

網址為 <http://www.qingshui.taichung.gov.tw/>