

臺中市  
清水區



中華民國114年

# 人口概況 統計分析

臺中市清水區公所 會計室編印 中華民國115年6月出版

# 目錄

壹、前言.....	1
貳、簡要分析.....	2
一、人口成長.....	2
(一)、年齡結構.....	4
(二)、性比例.....	5
(三)、戶量.....	9
二、人口變動.....	18
(一)、人口遷徙及社會增加概況.....	18
(二)、出生、死亡及自然增加概況.....	19
三、教育程度.....	21
(一)、教育程度結構.....	21
(二)、識字率.....	22
四、婚姻狀況.....	26
(一)、本區人口婚姻狀況.....	26
(二)、本區居民有偶率.....	27
(三)、本區婚姻狀況—按年齡別分.....	27
五、原住民人口.....	34
參、結論.....	36
肆、資料蒐集範圍.....	38
伍、資料來源.....	38

## 壹、前言

人力是重要的社會資源，人口多寡及其素質優劣關係著國家經濟社會進步的速度，現代人晚婚趨勢，新婚夫妻高齡化致使生育率降低、育兒成本高等問題都可能影響生子意願，少子化帶來人口結構改變、勞動力比例下降，故人口統計向為執政者所重視，藉由人口統計可以了解一個國家之財力、物力及人力資源之配合，做為規劃財源及發展經濟與社會福利事業之依據，人口結構健全與否攸關國之盛衰，亦可反映國家總體競爭力發展狀況。

人口統計係指研究及使用人口統計方法，蒐集、整理、分析、編輯及發布有關人口的性別分布、結構、變遷、特徵等各方面之人口資料，據以分析其結果、說明人口現象及人口成長之關係。

為掌握本區現住人口之脈動，特就本區歷年戶籍人口資料加以整理統計並作深入分析，以了解本區居民之性別、婚姻狀況、教育程度等結構狀況，用以解析人口組成因子之分布情形，俾提供本區整體規劃未來發展之參考。

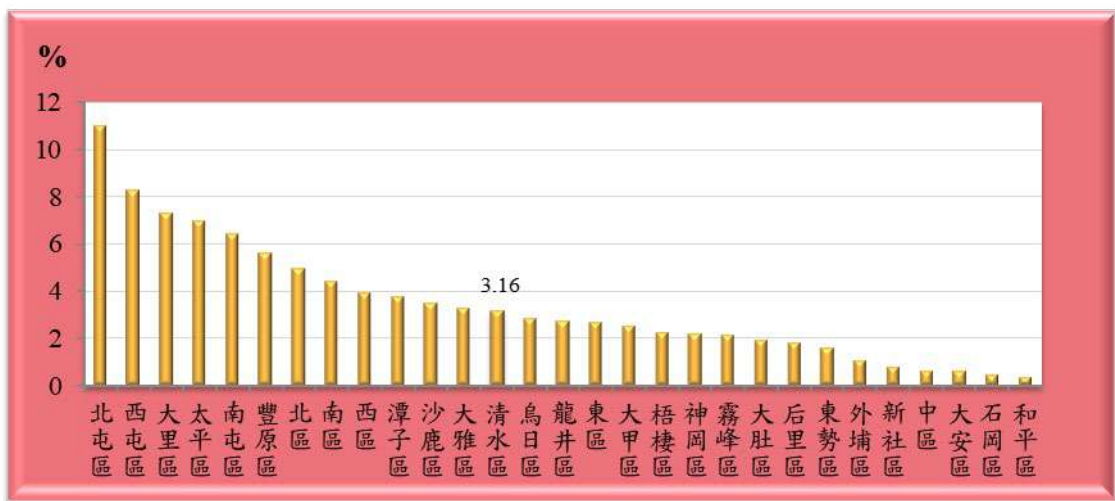
## 貳、簡要分析

### 一、人口成長

#### 1. 本區總人口概況：(詳表 1、表 2)

本區民國 114 年底總人口數 9 萬 640 人，占全市總人口數 3.16%，居臺中市第 13 位(如圖一)。

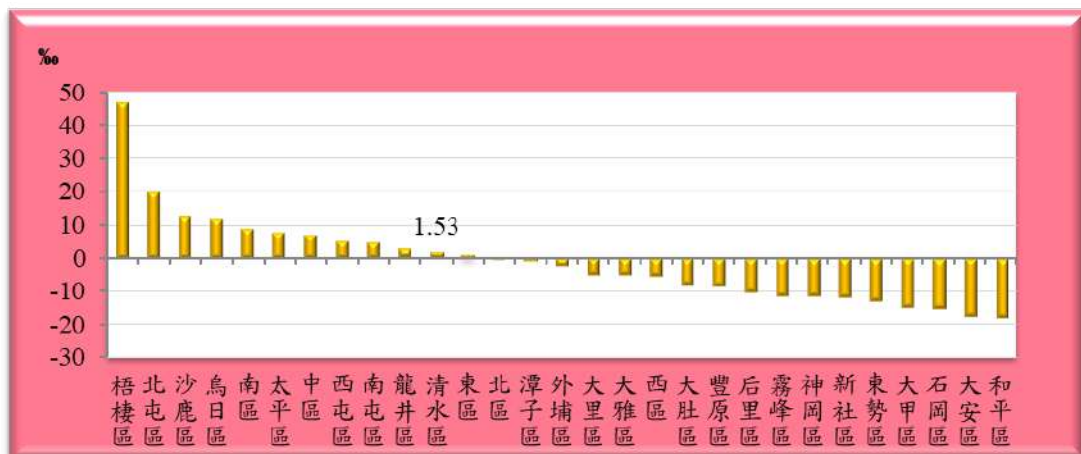
圖(一) 臺中市民國 114 年底各行政區人口占全市比率



資料來源：臺中市政府民政局。

就臺中市各區人口成長情形觀之，本區人口總增加率為 1.53%，居臺中市第 11 位(如圖二)。

圖(二) 臺中市民國 114 年各行政區人口總增加率



資料來源：臺中市政府民政局、臺中市政府主計處。

根據戶籍登記資料顯示（我國戶口統計採事件發生登記制度）。民國 114 年本區人口總增加率為 1.53‰，與民國 104 年相比十年間減少 0.67 個千分點(如圖三)。

圖(三) 清水區近年人口成長趨勢概況

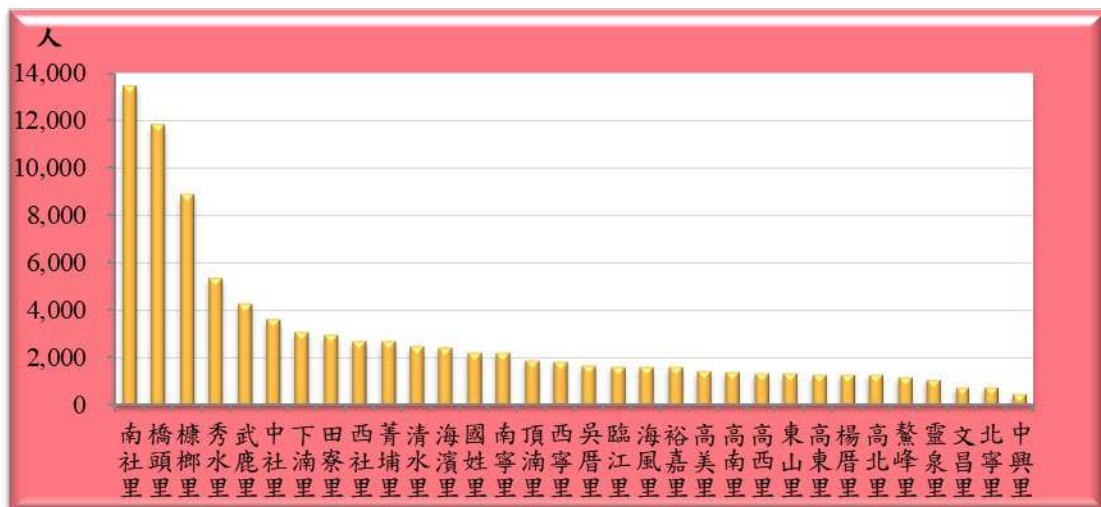


資料來源：臺中市清水區戶政事務所。

## 2.本區各里人口概況：(詳表 3)

就各里人口分布情形：民國 114 年底現住人口數以南社里 1 萬 3,402 人 (占 14.79%)最多，糠榔里 1 萬 1,761 人(占 12.98%)次之，橋頭里 8,820 人(占 9.73%)居第 3 位，中興里僅 429 人(占 0.47%)最少(如圖四)。

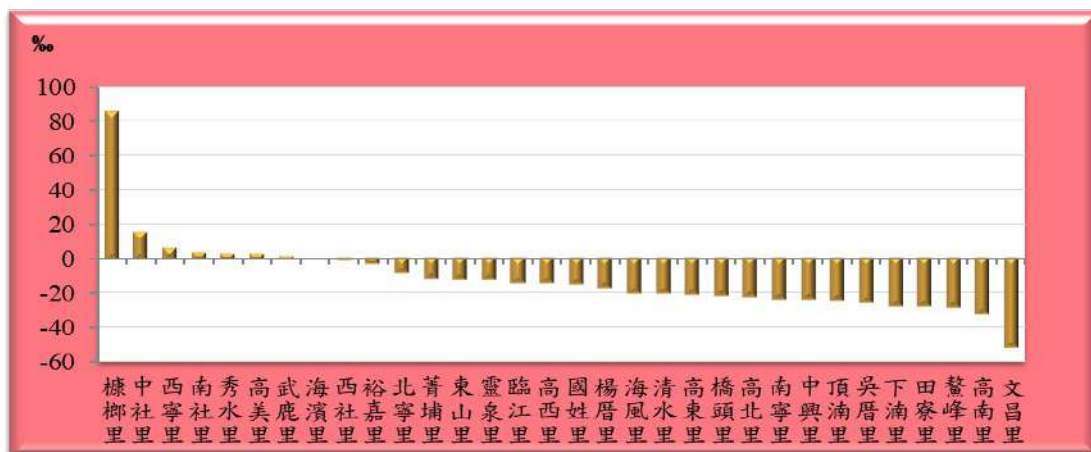
圖(四) 清水區民國 114 年底各里人口概況



資料來源：臺中市清水區戶政事務所。

就各里人口成長狀況觀之，本區民國 114 年各里人口總增加率以糠榔里 84.73%最高，中社里 14.74%次之，西寧里 5.61%再次之；而文昌里以 -51.14%最低，高南里-32.05%次之，鰲峰里-27.95%再次之(如圖五)。

圖(五) 清水區民國 114 年各里人口成長狀況

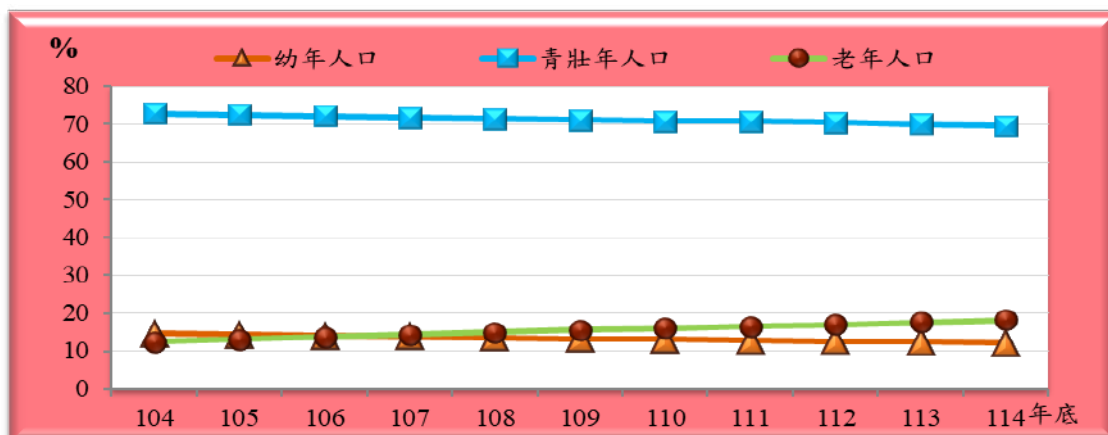


資料來源：臺中市清水區戶政事務所。

### (一) 年齡結構(詳表 4、表 5、表 6、7)

依年齡結構而言，民國 114 年底本區 0 至 14 歲(幼年人口)者占總人口數 12.13%；65 歲以上(老年人口)者占總人口數 18.23%。值得注意本區年底 0-14 歲人口數較上年底減少 219 人，所占比率減少 0.26 個百分點，幼年人口數在本區總人數所占比率有減少趨勢(如圖六)。

圖(六) 清水區近年人口年齡結構圖

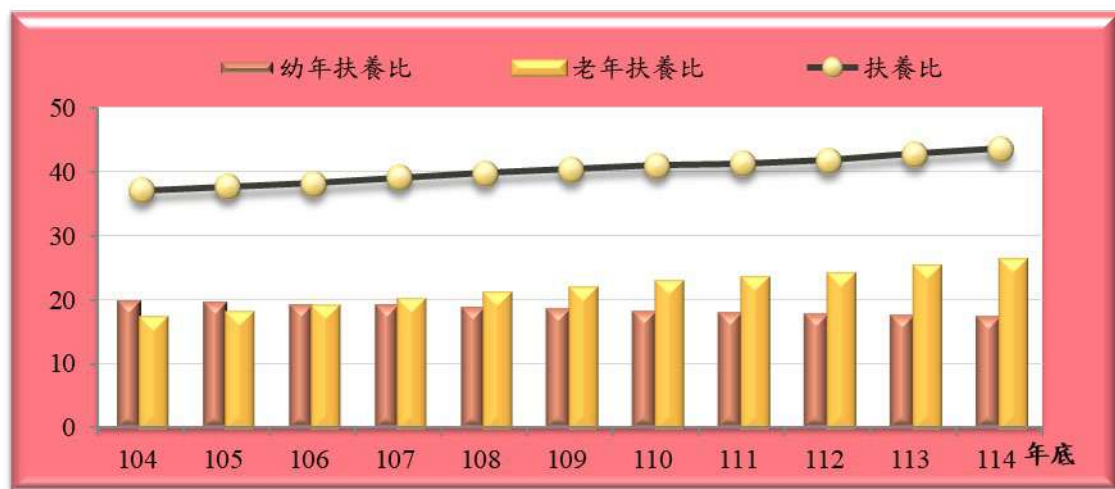


資料來源：臺中市清水區戶政事務所。

扶養比係指每百個 15-64 歲工作年齡人口所需扶養 14 歲以下幼年人口及 65 歲以上老年人口之比，故又稱依賴人口指數。

本區民國 114 年底扶養比 43.60 較 104 年底增加 6.54，幼年扶養比民國 114 年底 17.42，與民國 104 年底相較減少 2.59；老年扶養比民國 114 年底 26.18，與民國 104 年底相較增加 9.13，顯示本區人口老化嚴重(如圖七)。

圖(七) 清水區近年扶養比概況



資料來源：臺中市清水區戶政事務所。

## (二)性比例(詳表 2、表 3、表 6、表 7、表 8)

### 1.本區人口變動

本區人口性比例民國 114 年底 103.48 與民國 104 年底相較減少 2.34。人口性比例持續降低，是因男性人口增加數低於女性，民國 114 年底與民國 104 年底相較，男性人口數增加 1,805 人，女性人口數增加 2,689 人；兩性的人數在民國 104 年至 114 年之間皆有成長，其中以女性成長幅度大於男性成長幅度，顯見本區人口性比例的降低，係因兩性人口增幅差距所致(如圖八)。

圖(八) 清水區近年人口性別概況



資料來源：臺中市清水區戶政事務所。

## 2.各里人口性比例

民國 114 年底各里人口性比例：以高南里 123.35 最高，高西里 121.12 次之，臨江里 118.93 再次之，而以清水里 89.42 最低，中社里 94.47 次低，靈泉里 96.02 再次之(如圖九)。

圖(九) 清水區民國 114 年底各里性比例概況



資料來源：臺中市清水區戶政事務所。

### 3.年齡別性比例

近年來，本區新生嬰兒性比例逐漸增加，但總人口性比例仍逐年降低，顯示出生嬰兒性比例高低不是影響總人口性比例的關鍵。從民國 104 年底與民國 114 年底年齡別性比例概況圖可以看出：近年是從 70 歲以上人口性比例開始低於 100，因此 70 歲以上人口才是影響本區人口性比例的最大關鍵。以民國 114 年底觀之，性比例由 0-4 歲的 110.08 至 65-69 歲的 101.10 在 70 歲性比例開始下滑降至 100 以下（如圖十）。

圖(十) 清水區民國 104 年底與民國 114 年底性比例—按年齡分



資料來源：臺中市清水區戶政事務所。

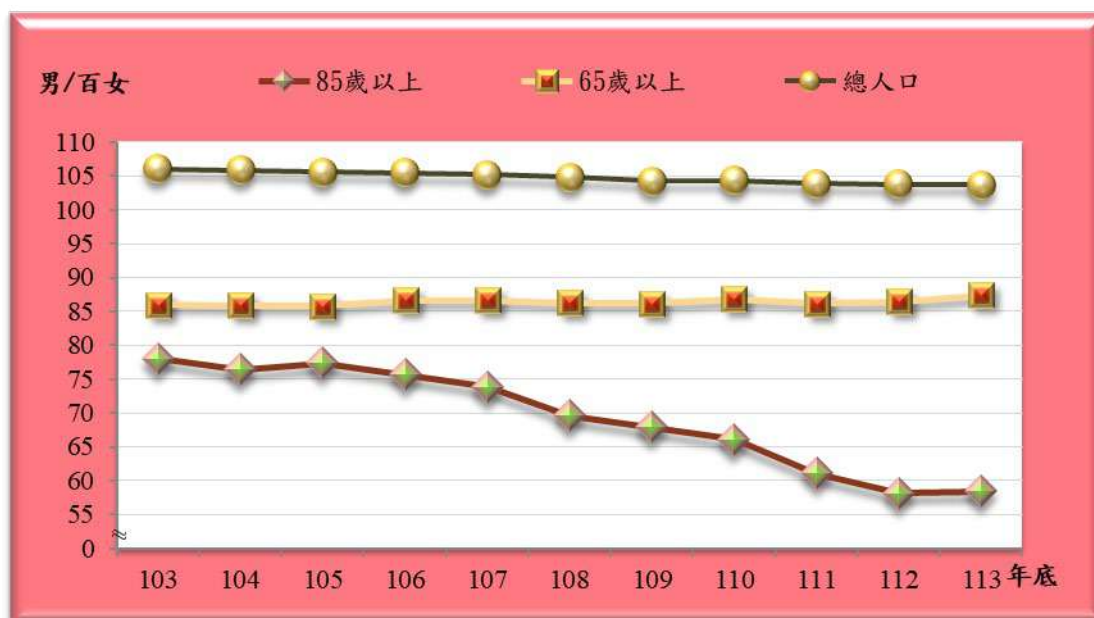
#### 4. 老年人口性比例

本區人口成長遲緩，但老年人口占比穩定增加，老人性比例亦持續降低。民國 114 年底本區總人口數 9 萬 640 人，較民國 104 年底增加 4,494 人(5.22%)。民國 114 年底本區 65 歲以上老人為 1 萬 6,526 人，較民國 104 年底增加 5,810 人(54.22%)。

民國 114 年底 85 歲以上老人為 1,761 人，相較民國 104 年底增加 565 人(47.24%)，可見老人安養與照護需求將大幅提高。

民國 114 年底總人口性比例 103.48，65 歲以上者 87.97，85 歲以上者 62.01，相較民國 104 年底時總人口性比例減少 2.34，65 歲以上者增加 2.12，85 歲以上者減少 14.39，由於女性平均餘命高於男性，因此年齡層愈高者性比例大都愈低(如圖十一)。

圖(十一) 清水區近年老年人口性比例概況



資料來源：臺中市清水區戶政事務所。

### (三)戶量(詳表 1、表 2、表 3)

本區核心家庭或三代家庭戶數占率減少，單親或單人家庭增加，使戶數一直增加而戶量一直減少。

#### 1.總戶數增加比率較人口數增加比率還大

民國 114 年底本區總戶數為 3 萬 5,605 戶，較民國 104 年底增加 9,153 戶(34.60%)。

民國 114 年底戶量(平均每戶人口數)為 2.55 人，較民國 104 年底戶量相較減少 0.71 人，和上年底戶量相較每戶減少 0.12 人。

戶數較民國 104 年底增加 34.60%，人口數卻只增加 5.22%，戶量減少 0.71 人，戶量的減少，主要與家庭類型的變化有關，此為農業社會蛻變為工商業社會的自然現象，顯示本區居民家庭組成已逐漸走向小家庭制度(如圖十二)。

圖(十二) 清水區近年戶數戶量概況

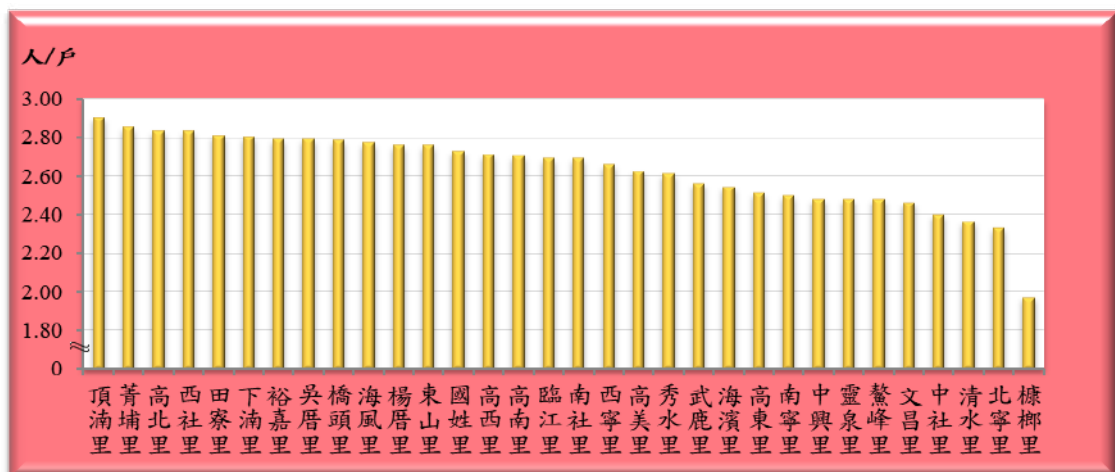


資料來源：臺中市清水區戶政事務所。

## 2.各里戶量概況

民國 114 年底各里戶量以頂湳里 2.90 人為最高，菁埔里 2.85 人次之，而以糠榔里 1.97 人最低，北寧里 2.33 人次之，清水里 2.36 人再次之（如圖十三）。

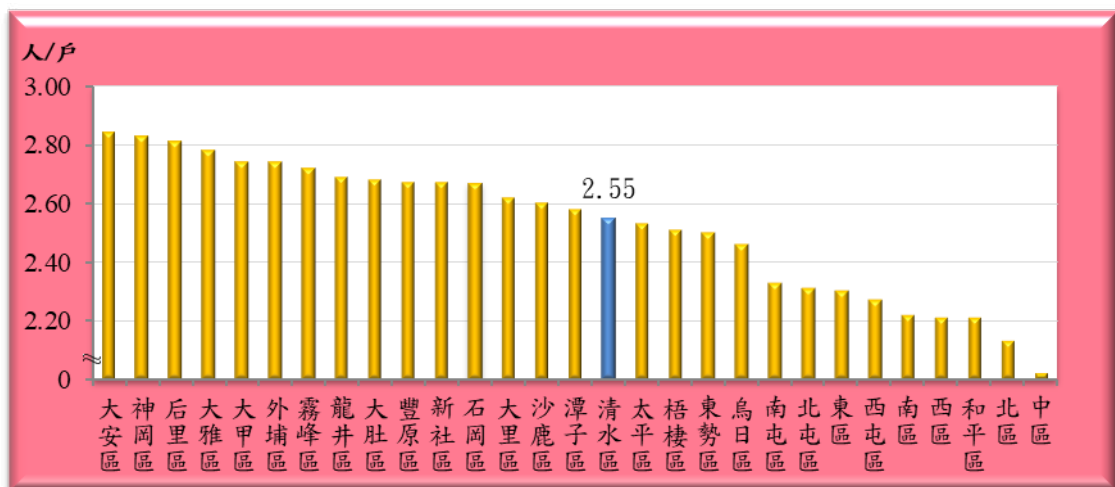
圖(十三) 清水區民國 114 年底各里戶量概況



資料來源：臺中市清水區戶政事務所。

就臺中市各區戶量觀之，以大安區 2.84 人最高，而以中區 2.02 人最低。本區戶量為 2.55 人，居全市第 16 位（如圖十四）。

圖(十四) 臺中市民國 114 年底各區戶量概況



資料來源：臺中市政府民政局。

表 1. 臺中市 114 年底各區現住人口分布

行政區別	土地 (平方公里)	里數	鄰數	戶數	單位：里、鄰、戶、人、%、平方公里、男/百女、人/戶、人/平方公里						
					人口數(人)				性比例(每百 女子對男子 數)	戶量 (人/戶)	人口密度 (人/平方公里)
					合計	占總人口 比率(%)	男性	女性			
臺中市	2,214.90	625	12,524	1,168,300	2,868,465		1,398,055	1,470,410	95.08	2.46	1,295.08
中區	0.88	8	195	8,947	18,029	0.63	8,786	9,243	95.06	2.02	20,480.52
東區	9.29	17	404	33,815	77,745	2.71	38,070	39,675	95.95	2.30	8,372.73
南區	6.81	22	608	57,779	128,309	4.47	60,842	67,467	90.18	2.22	18,840.99
西區	5.70	25	608	51,368	113,288	3.95	52,998	60,290	87.91	2.21	19,860.45
北區	6.94	36	842	67,479	143,537	5.00	67,841	75,696	89.62	2.13	20,689.72
西屯區	39.85	39	1,006	105,089	238,052	8.30	112,818	125,234	90.09	2.27	5,974.20
南屯區	31.26	25	597	80,020	186,105	6.49	88,005	98,100	89.71	2.33	5,953.87
北屯區	62.70	42	934	137,408	317,182	11.06	149,874	167,308	89.58	2.31	5,058.45
豐原區	41.18	36	737	60,496	161,771	5.64	79,214	82,557	95.95	2.67	3,927.96
東勢區	117.41	25	343	18,597	46,488	1.62	23,581	22,907	102.94	2.50	395.96
大甲區	58.52	29	376	26,698	73,108	2.55	36,556	36,552	100.01	2.74	1,249.30
清水區	64.17	32	496	35,605	90,640	3.16	46,096	44,544	103.48	2.55	1,412.48
沙鹿區	40.46	21	412	38,965	101,419	3.54	50,634	50,785	99.70	2.60	2,506.62
梧棲區	16.60	14	342	26,123	65,685	2.29	32,633	33,052	98.73	2.51	3,955.76
后里區	58.94	18	263	18,742	52,754	1.84	26,472	26,282	100.72	2.81	894.99
神岡區	35.04	16	280	22,387	63,271	2.21	32,268	31,003	104.08	2.83	1,805.45
潭子區	25.85	16	321	42,368	109,314	3.81	53,692	55,622	96.53	2.58	4,228.83
大雅區	32.41	15	359	34,028	94,741	3.30	47,002	47,739	98.46	2.78	2,923.12
新社區	68.89	13	174	8,454	22,579	0.79	11,654	10,925	106.67	2.67	327.77
石岡區	18.21	10	109	5,117	13,668	0.48	7,017	6,651	105.50	2.67	750.56
外埔區	42.41	11	187	11,252	30,823	1.07	15,707	15,116	103.91	2.74	726.79
大安區	27.40	12	110	6,163	17,487	0.61	9,185	8,302	110.64	2.84	638.11
烏日區	43.40	16	281	33,404	82,248	2.87	40,656	41,592	97.75	2.46	1,894.98
大肚區	37.00	17	298	20,634	55,255	1.93	28,027	27,228	102.93	2.68	1,493.28
龍井區	38.04	16	290	29,460	79,241	2.76	39,666	39,575	100.23	2.69	2,083.22
霧峰區	98.08	20	354	23,045	62,627	2.18	31,747	30,880	102.81	2.72	638.54
太平區	120.75	39	714	79,524	201,536	7.03	98,881	102,655	96.32	2.53	1,669.07
大里區	28.88	27	767	80,598	211,094	7.36	102,572	108,522	94.52	2.62	7,310.41
和平區	1,037.82	8	117	4,735	10,469	0.36	5,561	4,908	113.30	2.21	10.09

資料來源：臺中市政府民政局。

說明：因四捨五入致細項加總不為100%。

表 2. 清水區近年人口概況(1)

年底別	面積 (平方公里)	戶數(戶)		人口數 (人)	戶量 (人/戶)	人口密度 (人/平方公里)	全年人口 總增加率 (%)
			較上年底 增加率(%)				
民國104年底	64.1709	26,452	1.61	86,146	3.26	2,598.51	2.20
民國105年底	64.1709	26,851	1.51	86,350	3.22	2,598.97	2.37
民國106年底	64.1709	27,248	1.48	86,420	3.17	1,346.72	0.81
民國107年底	64.1709	27,783	1.96	86,862	3.13	1,353.60	5.10
民國108年底	64.1709	28,569	2.83	87,587	3.07	1,364.90	8.31
民國109年底	64.1709	29,318	2.62	88,009	3.00	1,371.48	4.81
民國110年底	64.1709	30,133	2.78	88,366	2.93	1,377.04	4.05
民國111年底	64.1709	31,021	2.95	88,947	2.87	1,386.10	6.55
民國112年底	64.1709	32,178	3.73	89,924	2.79	1,401.32	10.92
民國113年底	64.1709	33,854	5.21	90,501	2.67	1,410.31	6.40
民國114年底	64.1709	35,605	0.05	90,640	2.55	1,412.48	1.53

資料來源：臺中市清水區戶政事務所。

說明：人口總增加率=增(減)人口數/年中人口數\*1,000。

表 2. 清水區近年人口概況(2)

年底別	單位：人、男/百女、%、‰							
	合計		男性		女性		年中 人口數	性比例 (每百女子 對男子數)
	人數	%	人數	%	人數	%		
民國104年底	86,146	100.00	44,291	51.41	41,855	48.59	86,052	105.82
民國105年底	86,350	100.00	44,343	51.35	42,007	48.65	86,248	105.56
民國106年底	86,420	100.00	44,356	51.33	42,064	48.67	86,385	105.45
民國107年底	86,862	100.00	44,538	51.27	42,324	48.73	86,641	105.23
民國108年底	87,587	100.00	44,816	51.17	42,771	48.83	87,225	104.78
民國109年底	88,009	100.00	44,923	51.04	43,086	48.96	87,798	104.26
民國110年底	88,366	100.00	45,124	51.06	43,242	48.94	88,188	104.35
民國111年底	88,947	100.00	45,320	50.95	43,627	49.05	88,657	103.88
民國112年底	89,924	100.00	45,798	50.93	44,126	49.07	89,436	103.79
民國113年底	90,501	100.00	46,077	50.91	44,424	49.09	90,213	103.72
民國114年底	90,640	100.00	46,096	50.86	44,544	49.14	90,571	103.48

資料來源：臺中市清水區戶政事務所。

說明：1. 人口總增加率=增(減)人口數/年中人口數\*1,000。

2. 因四捨五入致細項加總不為100%。

表 3. 清水區 114 年底各里人口概況

單位：戶、人、男/百女、‰、人/戶							
里別	戶數	人口數(人)			性比例(每百 女子對男子 數)	戶量 (人/戶)	全年人口 總增加率(‰)
		合計	男	女			
清水區	35,605	90,640	46,096	44,544	103.48	2.55	1.53
中興里	173	429	225	204	110.29	2.48	-23.04
文昌里	287	705	363	342	106.14	2.46	-51.14
北寧里	314	731	379	352	107.67	2.33	-8.17
靈泉里	417	1,033	506	527	96.02	2.48	-11.55
高北里	435	1,232	663	569	116.52	2.83	-21.68
楊厝里	458	1,264	678	586	115.70	2.76	-16.48
東山里	469	1,293	668	625	106.88	2.76	-11.53
鰲峰里	456	1,129	569	560	101.61	2.48	-27.95
高西里	495	1,340	734	606	121.12	2.71	-14.08
高南里	489	1,320	729	591	123.35	2.70	-32.05
高東里	507	1,271	682	589	115.79	2.51	-20.25
高美里	547	1,435	760	675	112.59	2.62	2.09
裕嘉里	564	1,574	792	782	101.28	2.79	-2.54
海風里	574	1,588	843	745	113.15	2.77	-19.95
吳厝里	586	1,633	835	798	104.64	2.79	-25.39
臨江里	593	1,596	867	729	118.93	2.69	-13.69
西寧里	672	1,789	898	891	100.79	2.66	5.61
頂湳里	641	1,862	998	864	115.51	2.90	-23.88
國姓里	796	2,171	1,149	1,022	112.43	2.73	-14.18
菁埔里	861	2,457	1,275	1,182	107.87	2.85	-11.33
南寧里	860	2,153	1,082	1,071	101.03	2.50	-22.96
海濱里	929	2,361	1,245	1,116	111.56	2.54	-
田寮里	938	2,632	1,341	1,291	103.87	2.81	-27.36
西社里	949	2,681	1,382	1,299	106.39	2.83	-0.75
下湳里	1,076	3,010	1,555	1,455	106.87	2.80	-26.88
清水里	1,235	2,919	1,378	1,541	89.42	2.36	-20.01
中社里	1,479	3,555	1,727	1,828	94.47	2.40	14.74
武鹿里	1,646	4,207	2,145	2,062	104.03	2.56	0.24
秀水里	2,029	5,287	2,726	2,561	106.44	2.61	2.27
橋頭里	3,167	8,820	4,392	4,428	99.19	2.78	-21.09
南社里	4,981	13,402	6,734	6,668	100.99	2.69	3.06
糠榔里	5,982	11,761	5,776	5,985	96.51	1.97	84.73

資料來源：臺中市清水區戶政事務所。

說明：人口總增加率=增(減)人口數/年中人口數\*1,000。

表 4. 臺中市近年人口年齡結構

單位：人、%							
年底別	總計	幼年（0歲-14歲）		青壯年（15歲-64歲）		老年（65歲以上）	
		人數	百分比(%)	人數	百分比(%)	人數	百分比(%)
民國104年底	2,744,445	411,246	14.98	2,050,883	74.73	282,316	10.29
民國105年底	2,767,239	409,212	14.79	2,056,123	74.30	301,904	10.91
民國106年底	2,787,070	407,467	14.62	2,059,022	73.88	320,581	11.50
民國107年底	2,803,894	405,496	14.46	2,057,546	73.38	340,852	12.16
民國108年底	2,815,261	400,574	14.23	2,052,438	72.90	362,249	12.87
民國109年底	2,820,787	394,806	14.00	2,041,377	72.37	384,604	13.63
民國110年底	2,813,490	386,597	13.74	2,021,944	71.87	404,949	14.39
民國111年底	2,814,459	379,633	13.49	2,010,536	71.44	424,290	15.08
民國112年底	2,845,909	377,915	13.28	2,018,693	70.93	449,301	15.79
民國113年底	2,860,601	372,571	13.02	2,013,782	70.40	474,248	16.58
民國114年底	2,868,465	365,726	12.75	2,003,710	69.85	499,029	17.40

資料來源：臺中市政府主計處。

說明：因四捨五入致細項加總不為100%。

表 5. 臺中市 114 年底各區現住人口年齡結構

行政區別	人口數				依賴人口指數			老化指數
	總人口(人)	幼年人口 (0-14歲)	青壯年人口(15- 64歲)	老年人口 (65歲以上)	扶養比	幼年扶養 比	老年扶養 比	
臺中市	2,868,465	365,726	2,003,710	499,029	43.16	18.25	24.91	136.45
中區	18,029	3,293	10,566	4,170	70.63	31.17	39.47	126.63
東區	77,745	8,416	53,907	15,422	44.22	15.61	28.61	183.25
南區	128,309	13,771	93,675	20,863	36.97	14.70	22.27	151.50
西區	113,288	15,454	74,082	23,752	52.92	20.86	32.06	153.69
北區	143,537	14,975	97,742	30,820	46.85	15.32	31.53	205.81
西屯區	238,052	32,677	168,099	37,276	41.61	19.44	22.18	114.07
南屯區	186,105	27,120	133,230	25,755	39.69	20.36	19.33	94.97
北屯區	317,182	43,984	223,065	50,133	42.19	19.72	22.47	113.98
豐原區	161,771	20,992	109,653	31,126	47.53	19.14	28.39	148.28
東勢區	46,488	4,125	30,542	11,821	52.21	13.51	38.70	286.57
大甲區	73,108	9,864	49,103	14,141	48.89	20.09	28.80	143.36
清水區	90,640	10,996	63,118	16,526	43.60	17.42	26.18	150.29
沙鹿區	101,419	15,610	71,129	14,680	42.58	21.95	20.64	94.04
梧棲區	65,685	9,045	46,732	9,908	40.56	19.36	21.20	109.54
后里區	52,754	6,385	36,298	10,071	45.34	17.59	27.75	157.73
神岡區	63,271	7,092	44,335	11,844	42.71	16.00	26.71	167.01
潭子區	109,314	13,056	78,282	17,976	39.64	16.68	22.96	137.68
大雅區	94,741	12,851	67,538	14,352	40.28	19.03	21.25	111.68
新社區	22,579	1,927	15,236	5,416	48.20	12.65	35.55	281.06
石岡區	13,668	1,194	9,084	3,390	50.46	13.14	37.32	283.92
外埔區	30,823	3,129	21,889	5,805	40.82	14.29	26.52	185.52
大安區	17,487	1,458	12,309	3,720	42.07	11.84	30.22	255.14
烏日區	82,248	11,014	57,932	13,302	41.97	19.01	22.96	120.77
大肚區	55,255	6,051	38,782	10,422	42.48	15.60	26.87	172.24
龍井區	79,241	9,758	57,229	12,254	38.46	17.05	21.41	125.58
霧峰區	62,627	6,633	42,898	13,096	45.99	15.46	30.53	197.44
太平區	201,536	26,111	142,152	33,273	41.78	18.37	23.41	127.43
大里區	211,094	27,735	148,098	35,261	42.54	18.73	23.81	127.14
和平區	10,469	1,010	7,005	2,454	49.45	14.42	35.03	242.97

資料來源：臺中市清水區戶政事務所。

說明：1. 扶養比： $(0\sim 14歲人口+65歲以上人口)/(15\sim 64歲人口)\times 100$ 。

2. 幼年扶養比： $(0\sim 14歲人口/15\sim 64歲人口)\times 100$ 。

3. 老年扶養比： $(65歲以上人口/15\sim 64歲人口)\times 100$ 。

4. 老化指數： $(65歲以上人口/0\sim 14歲人口)\times 100$ 。

表 6. 清水區近年人口年齡結構

年底別	人口數								依賴人口指數			老化指數
	總計	幼年(0歲-14歲)		青壯年(15歲-64歲)		老年(65歲以上)		扶養比	幼年扶養比	老年扶養比		
		人數	%	人數	%	人數	%					
民國104年底	86,146	12,578	14.60	62,852	72.96	10,716	12.44	37.06	20.01	17.05	85.20	
民國105年底	86,350	12,409	14.37	62,692	72.60	11,249	13.03	37.74	19.79	17.94	90.65	
民國106年底	86,420	12,115	14.02	62,513	72.34	11,792	13.64	38.24	19.38	18.86	97.33	
民國107年底	86,862	12,034	13.85	62,432	71.87	12,396	14.27	39.13	19.28	19.86	103.01	
民國108年底	87,587	11,882	13.57	62,632	71.51	13,073	14.93	39.84	18.97	20.87	110.02	
民國109年底	88,009	11,676	13.27	62,694	71.24	13,639	15.50	40.38	18.62	21.75	116.81	
民國110年底	88,366	11,478	12.99	62,669	70.92	14,219	16.09	41.00	18.32	22.69	123.88	
民國111年底	88,947	11,352	12.76	62,954	70.78	14,641	16.46	41.29	18.03	23.26	128.97	
民國112年底	89,924	11,310	12.58	63,414	70.52	15,200	16.90	41.80	17.84	23.97	134.39	
民國113年底	90,501	11,215	12.39	63,357	70.01	15,929	17.60	42.84	17.70	25.14	142.03	
民國114年底	90,640	10,996	12.13	63,118	69.64	16,526	18.23	43.60	17.42	26.18	150.29	

資料來源：臺中市清水區戶政事務所。

說明：因四捨五入致細項加總不為100%。

表 7. 清水區 114 年底現住人口性別及年齡結構

年齡別	單位：人、%							
	人 數 (人)			性別結構比(%)		年齡結構比(%)		
	合 計	男	女	男	女	不分性別	男	女
總計	90,640	46,096	44,544	50.86	49.14	100.00	100.00	100.00
0至4歲	3,042	1,594	1,448	52.40	47.60	3.36	3.46	3.25
5至9歲	3,838	2,022	1,816	52.68	47.32	4.23	4.39	4.08
10至14歲	4,116	2,097	2,019	50.95	49.05	4.54	4.55	4.53
15至19歲	4,024	2,099	1,925	52.16	47.84	4.44	4.55	4.32
20至24歲	4,994	2,595	2,399	51.96	48.04	5.51	5.63	5.39
25至29歲	6,091	3,235	2,856	53.11	46.89	6.72	7.02	6.41
30至34歲	6,522	3,464	3,058	53.11	46.89	7.20	7.51	6.87
35至39歲	6,618	3,419	3,199	51.66	48.34	7.30	7.42	7.18
40至44歲	8,102	4,137	3,965	51.06	48.94	8.94	8.97	8.90
45至49歲	7,955	4,079	3,876	51.28	48.72	8.78	8.85	8.70
50至54歲	6,390	3,275	3,115	51.25	48.75	7.05	7.10	6.99
55至59歲	6,222	3,197	3,025	51.38	48.62	6.86	6.94	6.79
60至64歲	6,200	3,149	3,051	50.79	49.21	6.84	6.83	6.85
65至69歲	5,498	2,764	2,734	50.27	49.73	6.07	6.00	6.14
70至74歲	4,827	2,302	2,525	47.69	52.31	5.33	4.99	5.67
75至79歲	2,736	1,268	1,468	46.35	53.65	3.02	2.75	3.30
80至84歲	1,704	726	978	42.61	57.39	1.88	1.57	2.20
85至89歲	1,155	455	700	39.39	60.61	1.27	0.99	1.57
90至94歲	493	181	312	36.71	63.29	0.54	0.39	0.70
95至99歲	102	34	68	33.33	66.67	0.11	0.07	0.15
100歲以上	11	4	7	36.36	63.64	0.01	0.01	0.02

資料來源：臺中市清水區戶政事務所。

說明：因四捨五入致細項加總不為100%。

表 8. 清水區 114 年底各里人口年齡結構

單位：人、%

里 別	人口數							依 賴 人 口 指 數			老 化 指 數
	總 計	幼年 (0歲-14歲)		青壯年(15歲-64歲)		老年(65歲以上)		扶 養 比	幼 年 扶 養 比	老 年 扶 養 比	
		人 數	%	人 數	%	人 數	%				
總計	90,640	10,996	12.13	63,118	69.64	16,526	18.23	43.60	17.42	26.18	150.29
下湳里	3,010	297	9.87	2,043	67.87	670	22.26	47.33	14.54	32.79	225.59
中社里	3,555	504	14.18	2,414	67.90	637	17.92	47.27	20.88	26.39	126.39
中興里	429	64	14.92	235	54.78	130	30.30	82.55	27.23	55.32	203.13
文昌里	705	101	14.33	416	59.01	188	26.67	69.47	24.28	45.19	186.14
北寧里	731	65	8.89	452	61.83	214	29.27	61.73	14.38	47.35	329.23
田寮里	2,632	254	9.65	1,834	69.68	544	20.67	43.51	13.85	29.66	214.17
西社里	2,681	440	16.41	1,696	63.26	545	20.33	58.08	25.94	32.13	123.86
西寧里	1,789	230	12.86	1,173	65.57	386	21.58	52.51	19.61	32.91	167.83
吳厝里	1,633	179	10.96	1,148	70.30	306	18.74	42.25	15.59	26.66	170.95
秀水里	5,287	632	11.95	3,649	69.02	1,006	19.03	44.89	17.32	27.57	159.18
東山里	1,293	123	9.51	902	69.76	268	20.73	43.35	13.64	29.71	217.89
武鹿里	4,207	473	11.24	2,976	70.74	758	18.02	41.36	15.89	25.47	160.25
南社里	13,402	2,188	16.33	9,498	70.87	1,716	12.80	41.10	23.04	18.07	78.43
南寧里	2,153	384	17.84	1,295	60.15	474	22.02	66.25	29.65	36.60	123.44
海風里	1,588	170	10.71	1,114	70.15	304	19.14	42.55	15.26	27.29	178.82
海濱里	2,361	208	8.81	1,688	71.50	465	19.70	39.87	12.32	27.55	223.56
高北里	1,232	102	8.28	868	70.45	262	21.27	41.94	11.75	30.18	256.86
高西里	1,340	99	7.39	966	72.09	275	20.52	38.72	10.25	28.47	277.78
高東里	1,271	80	6.29	884	69.55	307	24.15	43.78	9.05	34.73	383.75
高南里	1,320	89	6.74	891	67.50	340	25.76	48.15	9.99	38.16	382.02
高美里	1,435	138	9.62	976	68.01	321	22.37	47.03	14.14	32.89	232.61
國姓里	2,171	169	7.78	1,523	70.15	479	22.06	42.55	11.10	31.45	283.43
清水里	2,919	454	15.55	1,933	66.22	532	18.23	51.01	23.49	27.52	117.18
頂湳里	1,862	167	8.97	1,301	69.87	394	21.16	43.12	12.84	30.28	235.93
菁埔里	2,457	216	8.79	1,724	70.17	517	21.04	42.52	12.53	29.99	239.35
楊厝里	1,264	145	11.47	882	69.78	237	18.75	43.31	16.44	26.87	163.45
裕嘉里	1,574	117	7.43	1,111	70.58	346	21.98	41.67	10.53	31.14	295.73
橋頭里	8,820	1,187	13.46	5,997	67.99	1,636	18.55	47.07	19.79	27.28	137.83
臨江里	1,596	121	7.58	1,091	68.36	384	24.06	46.29	11.09	35.20	317.36
靈泉里	1,033	155	15.00	616	59.63	262	25.36	67.69	25.16	42.53	169.03
鰲峰里	1,129	121	10.72	707	62.62	301	26.66	59.69	17.11	42.57	248.76
椽榔里	11,761	1,324	11.26	9,115	77.50	1,322	11.24	29.03	14.53	14.50	99.85

資料來源：臺中市清水區戶政事務所。

說明：1. 扶養比： $[(0-14歲人口+65歲以上人口)/(15-64歲人口)] \times 100$ 。

2. 幼年扶養比： $(0-14歲人口/15-64歲人口) \times 100$ 。

3. 老年扶養比： $(65歲以上人口/15-64歲人口) \times 100$ 。

4. 老化指數： $(65歲以上人口/0-14歲人口) \times 100$ 。

5. 因四捨五入致細項加總不為100%。

## 二、人口變動

遷移及出生、死亡是人口變動的主要因素，人口的遷入和遷出之差數為社會增（加）率，而出生率和死亡率兩因素即決定自然增加率，社會增加率和自然增加率兩者即構成人口總增加率。

### (一)人口遷徙及社會增加概況(詳表 10)

本區民國 114 年人口遷入人數 3,946 人，遷出人數 3,493 人，社會增加數增加 453 人，社會增加率為 5.00%，相較民國 113 年社會增加率，減少了 2.95 個千分點(如圖十五)。

圖(十五) 清水區近年人口變動概況(遷入及遷出)



資料來源：臺中市清水區戶政事務所。

## (二)出生、死亡及自然增加概況(詳表 9)

民國 114 年出生人數 431 人，粗出生率 4.76%。與民國 113 年比較減少 159 人，粗出生率減少 1.78 個千分點；與民國 104 年比較減少 334 人，粗出生率減少 4.13 個千分點。

民國 114 年死亡人數 745 人，粗死亡率 8.23%。與民國 113 年比較增加 15 人，粗死亡率增加 0.14 個千分點；與民國 104 年比較增加 157 人，粗死亡率增加 1.40 個千分點。

本區人口民國 114 年自然增加率為-3.47%，與民國 113 年比較，減少 1.92 個千分點；與民國 104 年比較，減少 5.53 個千分點(如圖十六)。

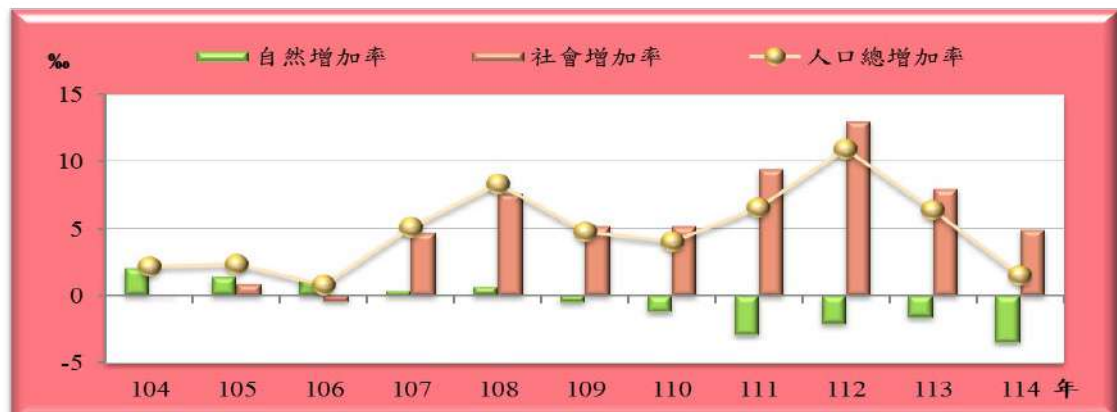
圖(十六) 清水區近年人口變動概況(出生及死亡)



資料來源：臺中市清水區戶政事務所。

本區人口民國 114 年人口總增加率為 1.53%，與民國 113 年比較，減少 4.87 個千分點；與民國 104 年比較，減少 0.67 個千分點（如圖十七）。

圖(十七) 清水區近年人口成長概況



資料來源：臺中市清水區戶政事務所。

表 9. 清水區近年人口變動狀況

單位：人、‰						
年別	年中人口數	出生人數	死亡人數	粗出生率(‰)	粗死亡率(‰)	自然增加率(‰)
民國104年	86,052	765	588	8.89	6.83	2.06
民國105年	86,248	765	644	8.87	7.47	1.40
民國106年	86,385	731	632	8.46	7.32	1.15
民國107年	86,641	700	667	8.08	7.70	0.38
民國108年	87,225	679	619	7.78	7.10	0.69
民國109年	87,798	634	672	7.22	7.65	-0.43
民國110年	88,188	601	703	6.82	7.97	-1.16
民國111年	88,657	598	856	6.75	9.66	-2.91
民國112年	89,436	621	807	6.94	9.02	-2.08
民國113年	90,213	590	730	6.54	8.09	-1.55
民國114年	90,571	431	745	4.76	8.23	-3.47

資料來源：臺中市清水區戶政事務所。

表 10. 清水區近年人口變動狀況

單位：人、‰						
年別	年中人口數	遷入人數	遷出人數	自然增加率	社會增加率	人口總增加率
民國104年	86,052	2,443	2,431	2.06	0.14	2.20
民國105年	86,248	2,455	2,372	1.40	0.96	2.36
民國106年	86,385	2,430	2,459	1.15	-0.34	0.81
民國107年	86,641	2,821	2,412	0.38	4.72	5.10
民國108年	87,225	3,005	2,340	0.69	7.62	8.31
民國109年	87,798	2,959	2,499	-0.43	5.24	4.81
民國110年	88,188	3,348	2,889	-1.16	5.20	4.04
民國111年	88,657	3,865	3,026	-2.91	9.46	6.55
民國112年	89,436	4,110	2,947	-2.08	13.00	10.92
民國113年	90,213	4,263	3,546	-1.55	7.95	6.40
民國114年	90,571	3,946	3,493	-3.47	5.00	1.53

資料來源：臺中市清水區戶政事務所。

說明：人口總增加率=自然增加率+社會增加率。

### 三、教育程度

教育程度之高低是評估人口素質的重要指標，教育工作屬於長期性投資事業，諸凡經濟發展及國防建設，各過程中所需之各項人力，均有賴教育部門的培養及供應。

自民國 57 年實施九年國民義務教育後，人口素質急速提高。本區民國 114 學年度學校數計高中 2 所，國民中學 3 所，國民小學 11 所，對本區人口素質的提升，具有極大之助益。

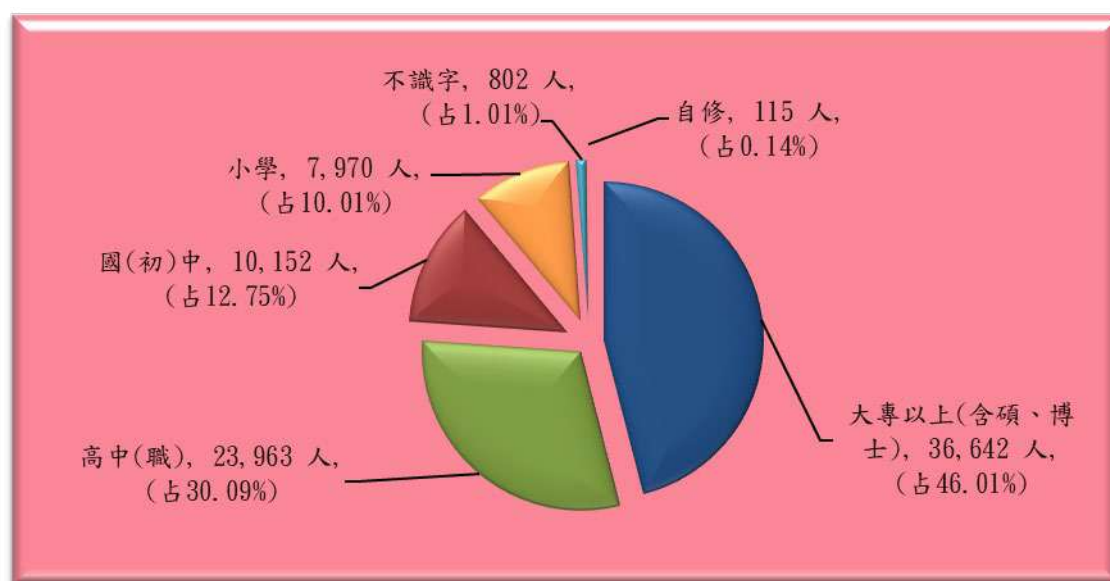
本區民國 114 年底戶籍登記人口，年滿 15 歲以上者合計 7 萬 9,644 人，占總人口之 87.87%，教育程度統計分析如下：

#### (一)、教育程度結構：(詳表 11、表 12)

##### 1.按教育程度分：

民國 114 年底本區 15 歲以上現住人口教育程度以大專以上占 46.01% 最多，高中(職)占 30.09% 次之，國(初)中占 12.75% 居第 3。其中大專以上比率逐年增加，與民國 104 年底比較增加 9.77 個百分點(如圖十八)。

圖(十八) 清水區民國 114 年底 15 歲以上現住人口之教育程度概況



資料來源：臺中市清水區戶政事務所。

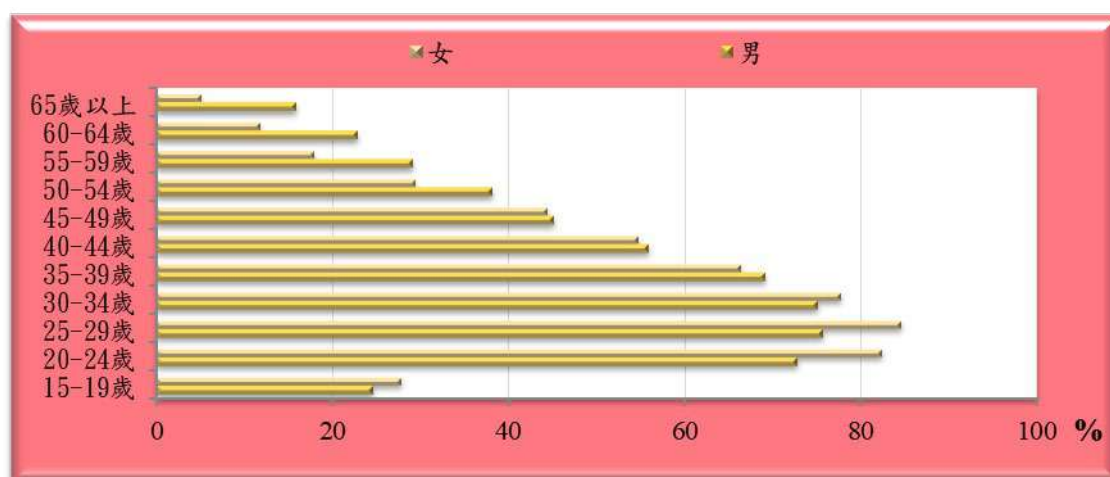
## 2.按年齡分：

20 歲至 44 歲各族群人口中具大專以上程度者比率皆超過五成，而在 65 歲以上的年齡組，是以小學教育程度人數占比較高，至於 60-64 歲以下的各個年齡組，教育程度則是以國(初)中以上居多，此與民國 57 年實施九年國民義務教育有高度相關。

## 3.按性別分：

由圖(十九)得知：55 歲以上族群，大專教育程度以上人數男性高於女性，54 歲以下大專教育程度以上人數女性高於男性。

圖(十九) 清水區民國 114 年底 15 歲以上大專以上教育程度人口—按性別年齡分



資料來源：臺中市清水區戶政事務所。

## (二)、識字率：(詳表 13、表 14)

由圖(二十)得知：本區 15 歲以上不識字率逐年降低，民國 104 年本區居民不識字比率為 2.35%，至民國 114 年底 15 歲以上人口識字者 7 萬 8,842 人，識字率為 98.99%，不識字率已降至 1.01%。其識字率統計分析如下：

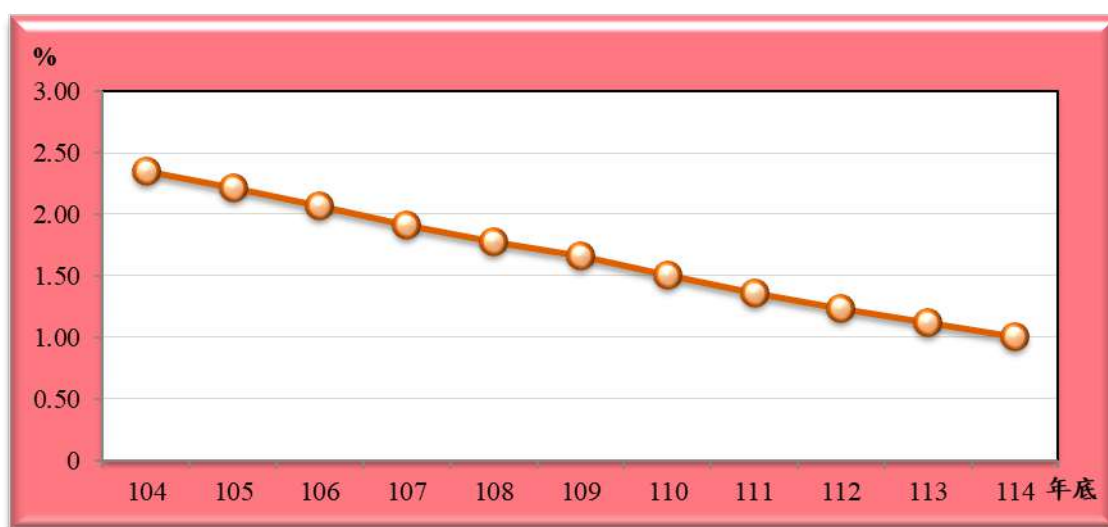
### 1.按性別分：

民國 114 年底男性識字率為 99.83%，女性識字率為 98.13%。男性識字率高於女性 1.70 個百分點。

## 2.按年齡分：

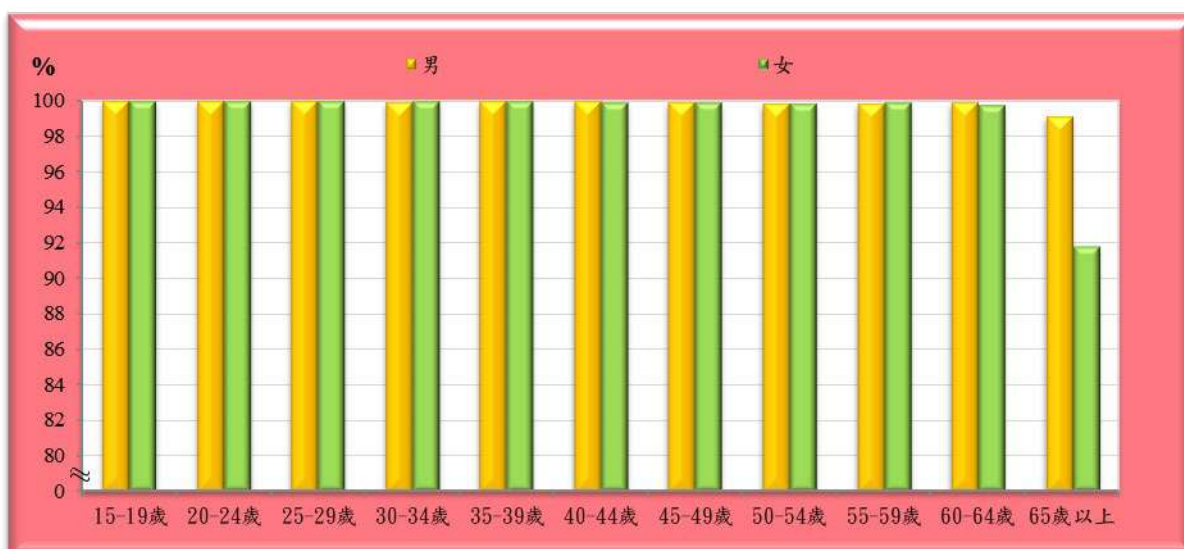
未滿 55 歲者男、女性識字率已相近，差距逐年縮小。男、女性識字率差距隨年齡層之攀升而擴大，其中 65 歲以上人口男性識字率 99.32%，較女性高出 7.49 個百分點，相差較多。(如圖二十一)。

圖(二十) 清水區近年 15 歲以上現住人口不識字率



資料來源：臺中市清水區戶政事務所。

圖(二十一) 清水區民國 114 年底 15 歲以上現住人口之識字率  
—按性別年齡分



資料來源：臺中市清水區戶政事務所。

表 11. 清水區近年 15 歲以上現住人口之教育程度

年底別	總計	識字者 合計	單位：人								不識字者
			博士	碩士	大學(含獨立學院)	專科	高中(職)	國(初)中	小學	自修	
民國104年底	73,568	71,836	204	3,168	16,094	7,197	22,882	10,941	11,135	215	1,732
民國105年底	73,941	72,307	225	3,326	16,806	7,125	22,998	10,722	10,897	208	1,634
民國106年底	74,305	72,770	221	3,463	17,393	7,092	23,133	10,666	10,612	190	1,535
民國107年底	74,828	73,399	230	3,667	18,132	7,131	23,247	10,550	10,267	175	1,429
民國108年底	75,705	74,358	237	3,858	18,934	7,182	23,433	10,541	10,011	162	1,347
民國109年底	76,333	75,062	236	4,074	19,698	7,222	23,517	10,469	9,690	156	1,271
民國110年底	76,888	75,731	239	4,229	20,497	7,238	23,639	10,339	9,400	150	1,157
民國111年底	77,595	76,540	257	4,459	21,281	7,325	23,762	10,361	8,951	144	1,055
民國112年底	78,614	77,645	270	4,696	22,192	7,457	24,031	10,239	8,627	133	969
民國113年底	79,286	78,402	274	4,951	22,909	7,573	23,994	10,296	8,281	124	884
民國114年底	79,644	78,842	288	5,203	23,487	7,664	23,963	10,152	7,970	115	802

資料來源：臺中市清水區戶政事務所。

備註：專科不含五年制前三年肄業。

表 12. 清水區 114 年底 15 歲以上現住人口之教育程度

年齡別	總計	識字者 合計	單位：人								不識字者
			博士	碩士	大學(含獨立學院)	專科	高中(職)	國(初)中	小學	自修	
總計	79,644	78,842	288	5,203	23,487	7,664	23,963	10,152	7,970	115	802
15-19歲	4,024	4,024	-	-	996	89	2,664	266	9	-	-
20-24歲	4,994	4,994	-	335	3,420	232	972	32	2	1	-
25-29歲	6,091	6,091	15	738	3,862	215	1,222	36	3	-	-
30-34歲	6,522	6,521	20	797	4,112	244	1,242	105	1	-	1
35-39歲	6,618	6,618	30	768	3,674	412	1,486	232	16	-	-
40-44歲	8,102	8,101	58	767	3,021	1,146	2,467	577	65	-	1
45-49歲	7,955	7,950	42	693	1,698	1,578	2,943	942	53	1	5
50-54歲	6,390	6,381	43	452	872	1,294	2,702	951	66	1	9
55-59歲	6,222	6,216	34	328	599	883	2,771	1,478	122	1	6
60-64歲	6,200	6,192	26	175	435	648	2,302	2,182	422	2	8
65歲以上	16,526	15,754	20	150	798	923	3,192	3,351	7,211	109	772

資料來源：臺中市清水區戶政事務所。

備註：專科不含五年制前三年肄業。

表 13. 清水區 114 年底 15 歲以上現住人口之教育程度比率-男性

年齡別	總計	識字者									不識字者
		合計	博士	碩士	大學(含獨立學院)	專科	高中(職)	國(初)中	小學	自修	
15-19歲	100.00	100.00	-	-	25.01	1.19	66.41	7.19	0.19	-	-
20-24歲	100.00	100.00	-	7.55	62.58	3.43	25.51	0.89	0.04	-	-
25-29歲	100.00	100.00	0.37	13.48	57.56	3.74	24.30	0.53	0.03	-	-
30-34歲	100.00	99.97	0.26	13.57	57.94	3.52	22.58	2.11	-	-	0.03
35-39歲	100.00	100.00	0.61	13.34	51.42	6.38	24.48	3.63	0.15	-	-
40-44歲	100.00	100.00	0.99	11.34	34.37	12.84	32.61	7.66	0.19	-	-
45-49歲	100.00	99.95	0.71	9.07	19.98	17.06	39.08	13.80	0.25	-	0.05
50-54歲	100.00	99.88	0.82	7.91	12.52	19.21	42.81	16.18	0.43	-	0.12
55-59歲	100.00	99.84	0.78	6.04	9.07	15.48	44.64	22.74	1.09	-	0.16
60-64歲	100.00	99.94	0.54	3.52	7.11	12.23	39.73	33.41	3.40	-	0.06
65歲以上	100.00	99.31	0.22	1.45	7.00	7.71	24.36	21.76	36.27	0.56	0.69
114年底	100.00	99.83	0.49	7.61	28.42	9.67	33.10	13.03	7.40	0.11	0.17
15-34歲	100.00	99.99	0.18	9.67	52.82	3.13	31.81	2.32	0.05	-	0.01
35-49歲	100.00	99.98	0.78	11.13	34.34	12.42	32.49	8.63	0.20	-	0.02
50歲以上	100.00	99.63	0.50	3.89	8.44	12.13	34.36	23.00	17.06	0.25	0.37

資料來源：臺中市清水區戶政事務所。

備註：1. 專科不含五年制前三年肄業。

2. 因四捨五入致細項加總不為100%。

表 14. 清水區 114 年底 15 歲以上現住人口之教育程度比率-女性

年齡別	總計	識字者									不識字者
		合計	博士	碩士	大學(含獨立學院)	專科	高中(職)	國(初)中	小學	自修	
15-19歲	100.00	100.00	-	-	24.47	3.32	65.97	5.97	0.26	-	-
20-24歲	100.00	100.00	-	5.79	74.86	5.96	12.92	0.38	0.04	0.04	-
25-29歲	100.00	100.00	0.11	10.57	70.03	3.29	15.27	0.67	0.07	-	-
30-34歲	100.00	100.00	0.36	10.69	68.84	3.99	15.04	1.05	0	-	-
35-39歲	100.00	100.00	0.28	9.75	59.89	6.06	20.29	3.38	0.34	-	-
40-44歲	100.00	99.97	0.43	7.52	40.33	15.51	28.20	6.56	1.44	-	0.03
45-49歲	100.00	99.92	0.34	8.33	22.78	22.76	34.80	9.78	1.11	0	0.08
50-54歲	100.00	99.84	0.51	6.20	14.83	21.35	41.73	13.52	1.67	0.03	0.16
55-59歲	100.00	99.97	0.30	4.46	10.21	12.83	44.43	24.83	2.88	0.03	0.03
60-64歲	100.00	99.80	0.29	2.10	6.92	8.62	34.45	37.04	10.32	0.07	0.20
65歲以上	100.00	91.82	0.03	0.43	2.92	3.72	14.88	18.97	50.11	0.75	8.18
114年底	100.00	98.13	0.23	5.43	30.59	9.57	26.99	12.46	12.68	0.18	1.87
15-34歲	100.00	100.00	0.14	7.50	62.24	4.13	24.18	1.71	0.09	0.01	-
35-49歲	100.00	99.96	0.35	8.45	39.84	15.32	28.22	6.77	1.01	0	0.04
50歲以上	100.00	95.94	0.21	2.39	6.89	9.14	27.82	22.08	27.03	0.39	4.06

資料來源：臺中市清水區戶政事務所。

備註：1. 專科不含五年制前三年肄業。

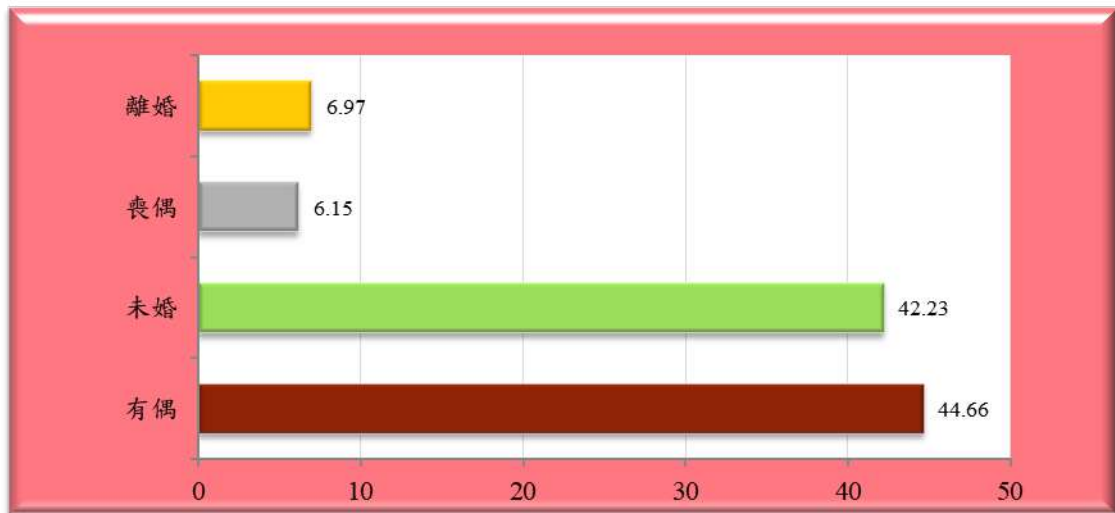
2. 因四捨五入致細項加總不為100%。

## 四、婚姻狀況

### (一)本區人口婚姻狀況(詳表 15)

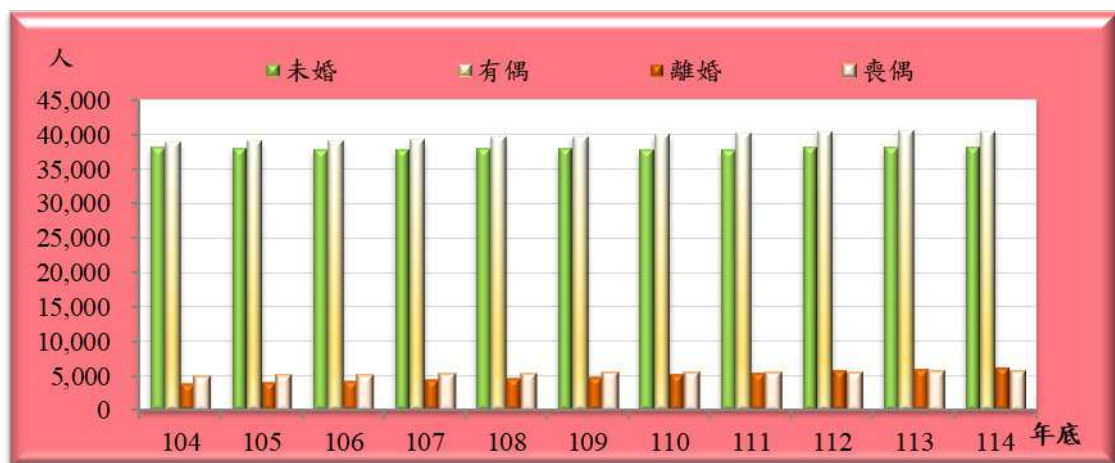
民國 114 年底本區人口中，有偶者 4 萬 478 人，占總人口數 44.66%；未婚者 3 萬 8,273 人，占總人口數 42.23%；喪偶者 5,573 人，占總人口數 6.15%；離婚者 6,316 人，占總人口數 6.97% (如圖二十二、圖二十三)。

圖(二十二) 清水區民國 114 年底現住人口之婚姻狀態



資料來源：臺中市清水區戶政事務所。

圖(二十三) 清水區近年現住人口之婚姻狀態



資料來源：臺中市清水區戶政事務所。

## (二)本區居民有偶率(詳表 16)

民國 114 年底本區居民有偶率為 44.66%，其中男性為 44.86%，女性為 44.45%，較民國 104 年底有偶率減少 0.58 個百分點，男性減少 0.53 個百分點，女性減少 0.64 個百分點。

## (三)本區婚姻狀況—按年齡別分(詳表 17、表 18、表 19、表 20)

民國 114 年底各年齡層有偶率都不超過 8 成，其中 60 至 64 歲組最高占該年齡組人口 73.31%；男女性分別為 75.99%與 70.53%；而 25 至 29 歲組則只有 15.93%。

### 1.有偶：

民國 114 年底 15-49 歲計 4 萬 4,306 人，其中有偶者 1 萬 6,909 人，有偶率為 38.16%；15-49 歲男、女性分別為 2 萬 3,028 人及 2 萬 1,278 人，而男性有偶者 7,924 人，女性有偶者 8,985 人，有偶率分別為 34.41%與 42.23%。50 歲以上有偶者 2 萬 3,569 人，有偶率為 66.70%。50 歲以上男、女性分別為 1 萬 7,355 人及 1 萬 7,983 人，其中男性有偶者 1 萬 2,753 人，女性有偶者 1 萬 816 人，有偶率分別為 73.48%與 60.15%。54 歲以下者，男性有偶率低於女性；55 歲以上者，男性有偶率則高於女性。

### 2.未婚：

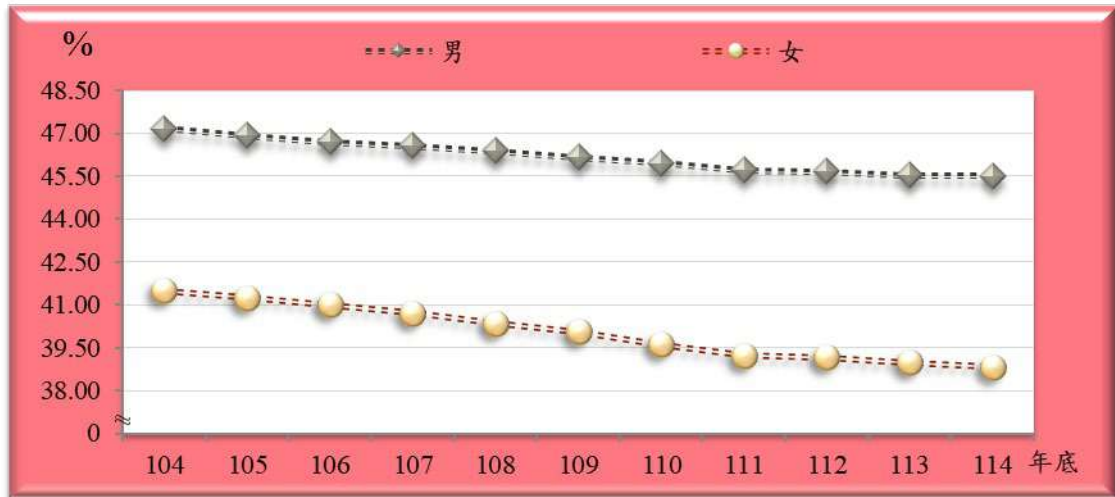
民國 114 年底本區居民未婚比率為 42.23%；與民國 104 年底比較減少 2.18 個百分點。

若以性別分，與民國 104 年底比較，女性減少 2.66 個百分點，男性則減少 1.66 個百分點(如圖二十四)。

民國 114 年底 15-49 歲未婚者 2 萬 4,345 人，未婚率為 54.95%；其中男性未婚者 1 萬 3,694 人，未婚率為 59.47%，女性未婚者 1 萬 651 人，未婚率 50.06%。50 歲以上未婚者 2,932 人，未婚率為 8.30%；其中男性

未婚者 1,568 人，未婚率為 9.03%，女性未婚者 1,364 人，未婚率為 7.58%。  
69 歲以下者，男性未婚率平均皆高於女性。

圖（二十四）清水區近年未婚比率—按性別分



資料來源：臺中市清水區戶政事務所。

### 3. 離婚與喪偶：

民國 114 年底本區居民離婚與喪偶比率分別為 6.97%與 6.15%，男性離婚與喪偶比率分別為 7.07%與 2.57%，女性則為 6.86%與 9.86%，女性喪偶率高於男性喪偶率 7.29 個百分點。

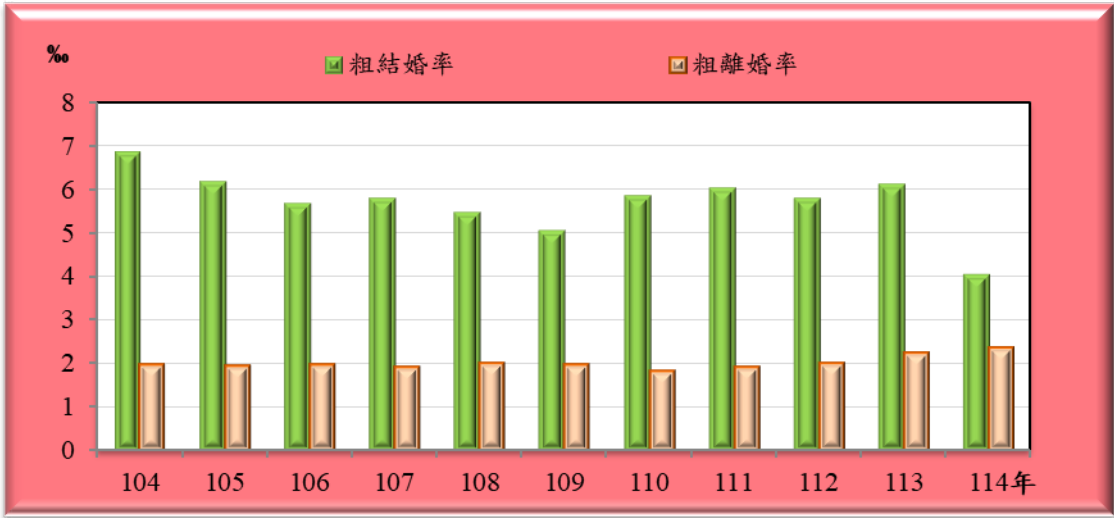
以年齡別分，男性離婚率以 50-54 歲者 14.81%最高，以 55-59 歲者 14.45%次之；女性離婚率以 45-49 歲者 13.03%最高，以 50-54 歲者 13.00%次之；而 65 歲以上者，男女性離婚率則分別為 6.81%與 5.14%。

各年齡層女性喪偶比率均高於男性，且年齡愈高差距愈大，其中 65 歲以上者，女性喪偶率高達 39.79%，遠高於男性的 12.63%。

### 4. 粗結婚率與粗離婚率：

民國 114 年底本區之粗結婚率為 4.02%，較民國 104 年底減少 2.81 個千分點；民國 114 年底本區之粗離婚率為 2.36%，較民國 104 年底增加 0.38 個千分點(如圖二十五)。

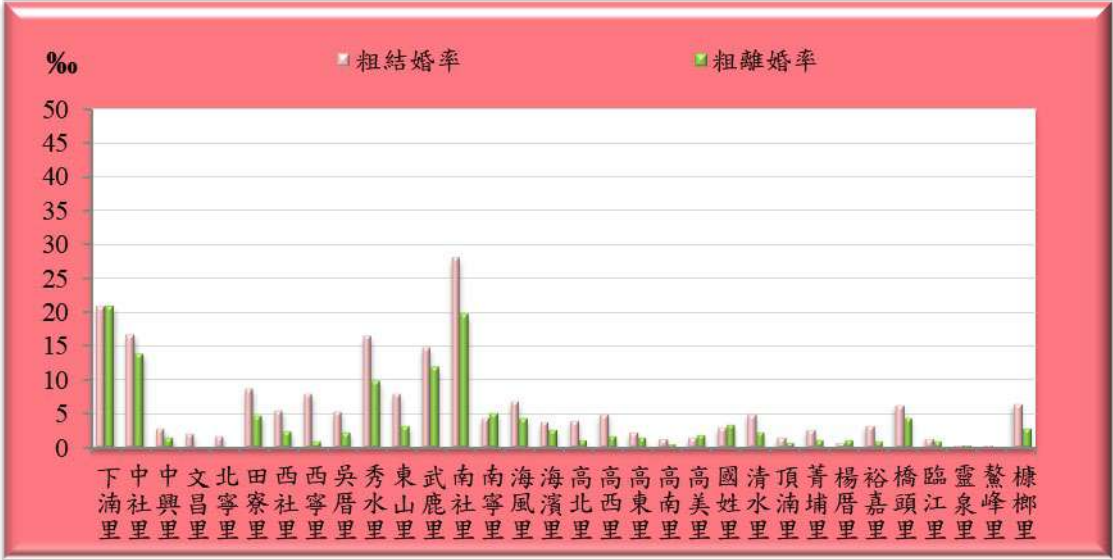
圖（二十五）清水區近年現住人口之粗結婚率與粗離婚率



資料來源：臺中市清水區戶政事務所。

民國 114 年各里粗結婚率以南社里 27.92%最高，下湳里 20.74%次之，靈泉里、鰲峰里 0.22%最低，而粗離婚率以下湳里 20.74%最高，南社里 19.67%次之，文昌里、北寧里無人離婚最低(如圖二十六)。

圖（二十六）清水區民國 114 年各里粗結婚率與粗離婚率



資料來源：臺中市清水區戶政事務所。

表 15. 清水區近年現住人口婚姻概況

年底別	單位：人、%									
	總計		未婚		有偶		離婚		喪偶	
	人	%	人	%	人	%	人	%	人	%
民國104年底	86,146	100.00	38,257	44.41	38,972	45.24	3,996	4.64	4,921	5.71
民國105年底	86,350	100.00	38,138	44.17	39,028	45.20	4,161	4.82	5,023	5.82
民國106年底	86,420	100.00	37,959	43.92	39,070	45.21	4,322	5.00	5,069	5.87
民國107年底	86,862	100.00	37,964	43.71	39,273	45.21	4,504	5.19	5,121	5.90
民國108年底	87,587	100.00	38,040	43.43	39,596	45.21	4,769	5.44	5,182	5.92
民國109年底	88,009	100.00	38,002	43.18	39,702	45.11	5,006	5.69	5,299	6.02
民國110年底	88,366	100.00	37,863	42.85	39,959	45.22	5,236	5.93	5,308	6.01
民國111年底	88,947	100.00	37,832	42.53	40,257	45.26	5,488	6.17	5,370	6.04
民國112年底	89,924	100.00	38,201	42.48	40,457	44.99	5,801	6.45	5,465	6.08
民國113年底	90,501	100.00	38,303	42.32	40,635	44.90	6,026	6.66	5,537	6.12
民國114年底	90,640	100.00	38,273	42.23	40,478	44.66	6,316	6.97	5,573	6.15

資料來源：臺中市清水區戶政事務所。

說明：因四捨五入致細項加總不為100%。

表 16. 清水區近年現住人口婚姻概況-按性別分

年底別	單位：人									
	總計		未婚		有偶		離婚		喪偶	
	男	女	男	女	男	女	男	女	男	女
民國104年底	44,291	41,855	20,890	17,367	20,100	18,872	2,194	1,802	1,107	3,814
民國105年底	44,343	42,007	20,812	17,326	20,111	18,917	2,293	1,868	1,127	3,896
民國106年底	44,356	42,064	20,714	17,245	20,104	18,966	2,407	1,915	1,131	3,938
民國107年底	44,538	42,324	20,737	17,227	20,174	19,099	2,490	2,014	1,137	3,984
民國108年底	44,816	42,771	20,784	17,256	20,318	19,278	2,595	2,174	1,119	4,063
民國109年底	44,923	43,086	20,743	17,259	20,339	19,363	2,700	2,306	1,141	4,158
民國110年底	45,124	43,242	20,734	17,129	20,442	19,517	2,809	2,427	1,139	4,169
民國111年底	45,320	43,627	20,715	17,117	20,554	19,703	2,908	2,580	1,143	4,227
民國112年底	45,798	44,126	20,917	17,284	20,672	19,785	3,058	2,743	1,151	4,314
民國113年底	46,077	44,424	20,981	17,322	20,786	19,849	3,139	2,887	1,171	4,366
民國114年底	46,096	44,544	20,975	17,298	20,677	19,801	3,261	3,055	1,183	4,390

資料來源：臺中市清水區戶政事務所。

表 17. 清水區 114 年底現住人口各年齡婚姻概況

年齡別	單位：人、%									
	總計		未婚		有偶		離婚		喪偶	
	人	%	人	%	人	%	人	%	人	%
未滿15歲	10,996	100.00	10,996	100.00	—	—	—	—	—	—
15-19	4,024	100.00	4,014	99.75	8	0.20	2	0.05	—	—
20-24	4,994	100.00	4,833	96.78	128	2.56	33	0.66	—	—
25-29	6,091	100.00	4,947	81.22	970	15.93	171	2.81	3	0.05
30-34	6,522	100.00	3,763	57.70	2,416	37.04	339	5.20	4	0.06
35-39	6,618	100.00	2,560	38.68	3,581	54.11	464	7.01	13	0.20
40-44	8,102	100.00	2,367	29.22	4,857	59.95	827	10.21	51	0.63
45-49	7,955	100.00	1,861	23.39	4,949	62.21	1,037	13.04	108	1.36
50-54	6,390	100.00	1,166	18.25	4,146	64.88	890	13.93	188	2.94
55-59	6,222	100.00	723	11.62	4,365	70.15	833	13.39	301	4.84
60-64	6,200	100.00	484	7.81	4,545	73.31	741	11.95	430	6.94
65-69	5,498	100.00	277	5.04	4,020	73.12	523	9.51	678	12.33
70-74	4,827	100.00	176	3.65	3,352	69.44	309	6.40	990	20.51
75-79	2,736	100.00	66	2.41	1,720	62.87	100	3.65	850	31.07
80-84	1,704	100.00	28	1.64	891	52.29	33	1.94	752	44.13
85-89	1,155	100.00	9	0.78	411	35.58	10	0.87	725	62.77
90-94	493	100.00	3	0.61	104	21.10	4	0.81	382	77.48
95-99	102	100.00	—	—	14	13.73	—	—	88	86.27
100歲以上	11	100.00	—	—	1	9.09	—	—	10	90.91

資料來源：臺中市清水區戶政事務所。

說明：因四捨五入致細項加總不為100%。

表 18. 清水區 114 年底現住人口各年齡婚姻概況-依性別分(1)

年齡別	單位：%									
	總計		未婚		有偶		離婚		喪偶	
	男	女	男	女	男	女	男	女	男	女
總計	100.00	100.00	45.50	38.83	44.86	44.45	7.07	6.86	2.57	9.86
未滿15歲	100.00	100.00	100.00	100.00	—	—	—	—	—	—
15-19歲	100.00	100.00	99.95	99.53	0.05	0.36	—	0.10	—	—
20-24歲	100.00	100.00	97.65	95.83	1.97	3.21	0.39	0.96	—	—
25-29歲	100.00	100.00	85.53	76.33	12.33	19.99	2.13	3.57	—	0.11
30-34歲	100.00	100.00	63.97	50.59	31.38	43.46	4.62	5.85	0.03	0.10
35-39歲	100.00	100.00	45.28	31.63	48.20	60.43	6.46	7.60	0.06	0.34
40-44歲	100.00	100.00	35.17	23.00	55.33	64.77	9.40	11.05	0.10	1.19
45-49歲	100.00	100.00	26.38	20.25	60.04	64.50	13.04	13.03	0.54	2.22
50-54歲	100.00	100.00	19.69	16.73	64.61	65.17	14.81	13.00	0.89	5.10
55-59歲	100.00	100.00	13.01	10.15	70.66	69.62	14.45	12.26	1.88	7.97
60-64歲	100.00	100.00	8.32	7.28	75.99	70.53	12.89	10.98	2.79	11.21
65-69歲	100.00	100.00	5.32	4.75	79.23	66.93	11.07	7.94	4.38	20.37
70-74歲	100.00	100.00	2.74	4.48	82.10	57.90	6.56	6.26	8.60	31.37
75-79歲	100.00	100.00	1.97	2.79	80.44	47.68	3.71	3.61	13.88	45.91
80-84歲	100.00	100.00	0.83	2.25	73.14	36.81	2.48	1.53	23.55	59.41
85-89歲	100.00	100.00	0.66	0.86	57.58	21.29	1.10	0.71	40.66	77.14
90-94歲	100.00	100.00	0.55	0.64	44.20	7.69	—	1.28	55.25	90.38
95-99歲	100.00	100.00	—	—	32.35	4.41	—	—	67.65	95.59
100歲以上	100.00	100.00	—	—	25.00	—	—	—	75.00	100.00

資料來源：臺中市清水區戶政事務所。

說明：因四捨五入致細項加總不為100%。

表 18. 清水區 114 年底現住人口各年齡婚姻概況-依性別分(2)

年齡別	單位：人									
	總計		未婚		有偶		離婚		喪偶	
	男	女	男	女	男	女	男	女	男	女
總計	46,096	44,544	20,975	17,298	20,677	19,801	3,261	3,055	1,183	4,390
未滿15歲	5,713	5,283	5,713	5,283	—	—	—	—	—	—
15-19歲	2,099	1,925	2,098	1,916	1	7	—	2	—	—
20-24歲	2,595	2,399	2,534	2,299	51	77	10	23	—	—
25-29歲	3,235	2,856	2,767	2,180	399	571	69	102	—	3
30-34歲	3,464	3,058	2,216	1,547	1,087	1,329	160	179	1	3
35-39歲	3,419	3,199	1,548	1,012	1,648	1,933	221	243	2	11
40-44歲	4,137	3,965	1,455	912	2,289	2,568	389	438	4	47
45-49歲	4,079	3,876	1,076	785	2,449	2,500	532	505	22	86
50-54歲	3,275	3,115	645	521	2,116	2,030	485	405	29	159
55-59歲	3,197	3,025	416	307	2,259	2,106	462	371	60	241
60-64歲	3,149	3,051	262	222	2,393	2,152	406	335	88	342
65-69歲	2,764	2,734	147	130	2,190	1,830	306	217	121	557
70-74歲	2,302	2,525	63	113	1,890	1,462	151	158	198	792
75-79歲	1,268	1,468	25	41	1,020	700	47	53	176	674
80-84歲	726	978	6	22	531	360	18	15	171	581
85-89歲	455	700	3	6	262	149	5	5	185	540
90-94歲	181	312	1	2	80	24	—	4	100	282
95-99歲	34	68	—	—	11	3	—	—	23	65
100歲以上	4	7	—	—	1	—	—	—	3	7

資料來源：臺中市清水區戶政事務所。

表 19. 清水區近年粗結婚率及粗離婚率

年別	單位：對、‰			
	結婚		離婚	
	對數	粗結婚率	對數	粗離婚率
民國104年	588	6.83	170	1.98
民國105年	529	6.13	167	1.94
民國106年	488	5.65	170	1.97
民國107年	500	5.77	166	1.92
民國108年	473	5.42	176	2.02
民國109年	442	5.03	175	1.99
民國110年	513	5.82	161	1.83
民國111年	528	5.99	170	1.93
民國112年	514	5.75	181	2.02
民國113年	549	6.09	202	2.24
民國114年	364	4.02	214	2.36

資料來源：臺中市清水區戶政事務所。

表 20. 清水區 114 年各里粗結婚率及粗離婚率

單位：對、‰				
里別	結婚		離婚	
	對數	粗結婚率	對數	粗離婚率
總計	364	4.02	214	2.36
下湳里	9	20.74	9	20.74
中社里	12	16.59	10	13.82
中興里	2	2.72	1	1.36
文昌里	2	1.92	-	-
北寧里	2	1.61	-	-
田寮里	11	8.63	6	4.71
西社里	7	5.38	3	2.31
西寧里	9	7.86	1	0.87
吳厝里	7	5.19	3	2.22
秀水里	22	16.40	13	9.69
東山里	10	7.79	4	3.12
武鹿里	21	14.65	17	11.86
南社里	44	27.92	31	19.67
南寧里	7	4.36	8	4.99
海風里	11	6.65	7	4.23
海濱里	6	3.73	4	2.49
高北里	7	3.92	2	1.12
高西里	9	4.78	3	1.59
高東里	5	2.29	3	1.37
高南里	3	1.21	1	0.40
高美里	3	1.38	4	1.84
國姓里	7	2.95	8	3.37
清水里	13	4.87	6	2.25
頂湳里	4	1.49	2	0.75
菁埔里	8	2.62	3	0.98
楊厝里	2	0.68	3	1.02
裕嘉里	11	3.12	3	0.85
橋頭里	26	6.18	18	4.28
臨江里	7	1.33	5	0.95
靈泉里	2	0.22	3	0.34
鰲峰里	3	0.22	2	0.15
棟榔里	72	6.38	31	2.75

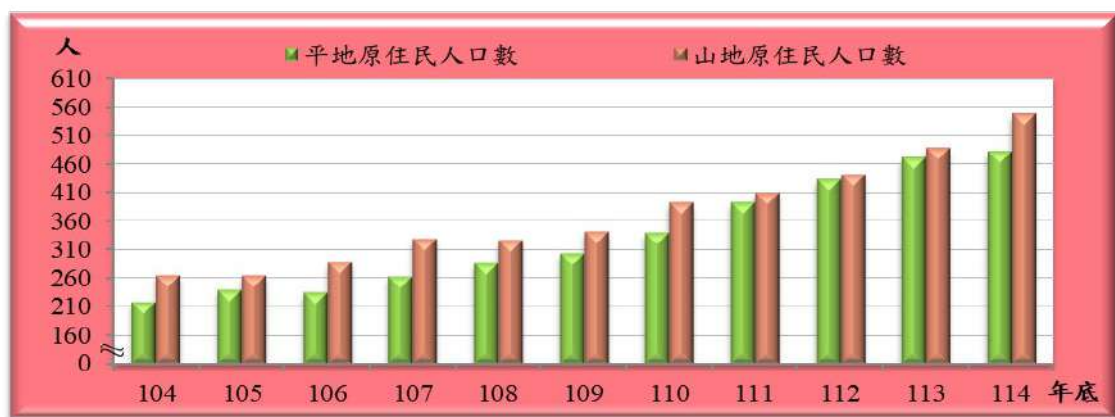
資料來源：臺中市清水區戶政事務所。

## 五、原住民人口(詳表 21)

本區原住民人口數逐年增加，民國 114 年底現住原住民人口數為 1,026 人，占本區總人口之 1.13%，較民國 104 年底增加 544 人(112.86%)；民國 114 年底現住原住民人口中男性 521 人，女性 505 人，歷年均以女性占比為高；而平地原住民 480 人，山地原住民 546 人 (如圖二十七、圖二十八)。

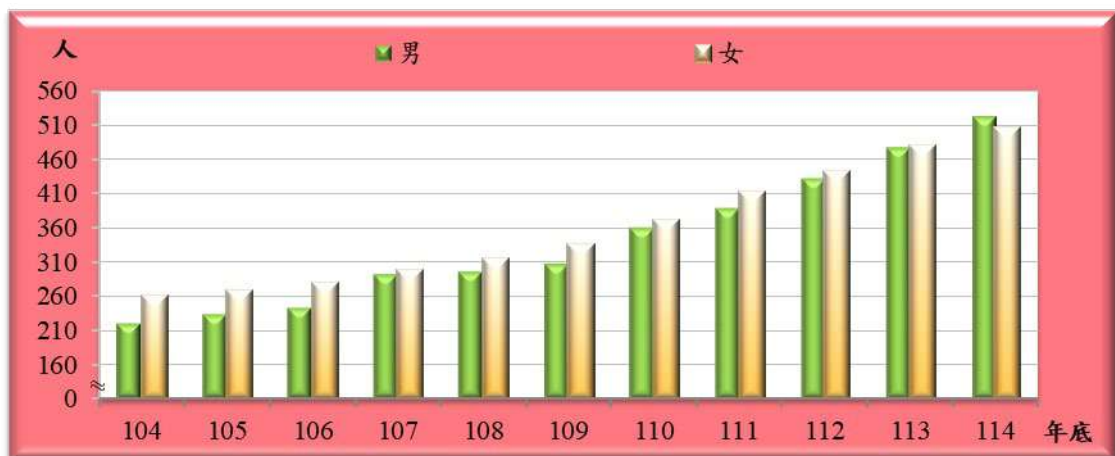
本區民國 114 年底現住原住民戶數為 373 戶，占本區總戶數之 1.05%，較民國 104 年底增加 231 戶(162.68%)，原住民戶數亦逐年增加，其中平地原住民 177 戶，山地原住民 196 戶。

圖 (二十七) 清水區近年原住民人口概況



資料來源：臺中市清水區戶政事務所。

圖 (二十八) 清水區近年原住民人口概況—按性別分



資料來源：臺中市清水區戶政事務所。

表 21、清水區近年原住民概況

單位：人、戶

年底別	戶數(戶)			人口數(人)								
	合計	平地原住民	山地原住民	總計			平地原住民			山地原住民		
				合計	男	女	合計	男	女	合計	男	女
民國104年底	142	65	77	482	222	260	218	105	113	264	117	147
民國105年底	142	71	86	502	234	268	238	117	121	264	117	147
民國106年底	163	75	88	521	243	278	234	112	122	287	131	156
民國107年底	174	75	99	589	292	297	262	139	123	327	153	174
民國108年底	185	85	100	611	297	314	285	149	136	326	148	178
民國109年底	196	97	99	642	307	335	302	151	151	340	156	184
民國110年底	229	116	113	731	361	370	339	174	165	392	187	205
民國111年底	258	132	126	800	389	411	392	193	199	408	196	212
民國112年底	293	147	146	873	431	442	432	216	216	441	215	226
民國113年底	331	164	167	957	477	480	470	234	236	487	243	244
民國114年底	373	177	196	1,026	521	505	480	244	236	546	277	269

資料來源：臺中市清水區戶政事務所。

## 參、結論

一、本區近 5 年來人口數雖有略增，但占臺中市總人口數比率卻一直呈現緩慢波動負成長狀態。

民國 114 年底本區總人口數為 9 萬 640 人，排名全市第 13 高。人口戶量為每戶 2.55 人，為全市第 16 高。然本區近 5 年來人口數雖有增加，但占臺中市總人口數比率卻一直呈現緩慢波動負成長狀態。

二、老年人口占總人口數比率已高於 WHO 所訂高齡社會指標。

本區民國 114 年底 65 歲以上老年人口占總人口數的 18.23%，已超過聯合國定義之高齡社會的標準(百分之十四)。面對日益增加的老年人口，規劃出本區老年生活所需的各項福利措施更顯迫切及重要，因此加強本區各相關單位與民間部門的協調合作，諸如醫療照護系統、安養照護機構等福利措施，均值得注意及努力。

三、本區人口老化及少子化的情形日趨嚴重。

本區民國 114 年底 65 歲以上老年人口有 1 萬 6,526 人，民國 114 年底總扶養比為 43.60，近年幼年人口扶養比逐年下降和老年人口扶養比逐年增加，可見本區人口老化及少子化的情形明顯存在。因此仍應著重鼓勵本區婦女生育，並加強本區幼兒托育福利政策，以減輕居民養育子女的經濟壓力，維持人口合理成長。

四、本區教育程度日益普及和提高，居民素質也優於以往。

本區民國 114 年底 15 歲以上人口為 7 萬 9,644 人，教育程度以大專以上者占 46.01%最多，高中(職)占 30.09%次之，國(初)中占 12.75%居第三，114 年大專以上較 104 年增加 9.77 個百分點顯示本區教育程度日益提高。

五、本區居民有偶率略減、然晚婚問題仍存在。

民國 114 年底本區居民有偶率為 44.66%，其中男性為 44.86%，高於女性 44.45%，較民國 104 年底男性有偶率減少 0.53 個百分點，女性有偶率則減少 0.64 個百分點。然而各年齡層有偶率都不超過 8 成，以 60-64 歲組最高為 73.31%，其中男女性分別為 75.99%與 70.53%；尤其 25-29 歲組有偶率只有 15.93%，因此本區晚婚問題仍存在。

六、本區 114 年居民粗結婚率下降，粗離婚率上升。

本區人口婚姻以民國 114 年觀之，結婚對數 364 對，離婚對數 214 對，民國 114 年本區之粗結婚率為 4.02‰，較民國 104 年減少 2.81 個千分點；粗離婚率為 2.36‰，較民國 104 年增加 0.38 個千分點。

七、本區原住民戶數人口數皆逐年增加。

民國 114 年底現住原住民人口數為 1,026 人，其中平地原住民 480 人，山地原住民 546 人，現住原住民戶數為 373 戶，其中平地原住民 177 戶，山地原住民 196 戶。

## 肆、資料蒐集範圍

本文蒐集本區近年人口資料加以彙集及整理，並和臺中市統計年報資料比較及分析，資料來源大致取自於本區及臺中市民政局歷年人口統計月報及年報。

## 伍、資料來源

- 一、內政部戶政司網站。
- 二、臺中市政府民政局人口統計管理平台。
- 三、臺中市清水區統計年報。

## 臺中市清水區人口概況統計分析

中華民國 114 年

編 印 者：臺中市清水區公所

地 址：436-48 臺中市清水區中社里鎮政路 101 號

電 話：04-26270151

出版日期：中華民國 115 年 06 月

本刊同時登載於臺中市清水區公所網站，

網址為 <http://www.qingshui.taichung.gov.tw/>

# 2025



臺中市  
清水區公所  
QINGSHUI DISTRICT